

► Algemeen

DSO/Programmamanagement, Strategie en Onderzoek (PSO)

PSO is het strategisch advies- en onderzoeksbureau van DSO; PSO onderzoekt, verzamelt en ontsluit informatie en adviseert over strategie, innovatie en de programmering van DSO-projecten.

September 2019

Prettig Wonen in Den Haag



Inleiding

In juli 2019 is het onderzoek naar Prettig Wonen in Den Haag opgeleverd. Het onderzoek is uitgevoerd in het Urban Data Center (UDC) Den Haag in samenwerking met onderzoekers¹ van de gemeente Den Haag in opdracht van de Dienst Publiekszaken (DPZ). Het UDC is een samenwerking tussen de gemeente Den Haag en het Centraal Bureau voor de Statistiek (CBS).

Het onderzoek had als doel om een antwoord te krijgen op de vraag: welke aspecten bepalen het meest de leefbaarheid in de wijk? De belangrijkste databron voor dit onderzoek was daarbij de Landelijke Veiligheidsmonitor. Tussen 2015 en 2017 werden hiervoor 12,5 duizend inwoners van Den Haag gevraagd naar hun mening over de leefbaarheid van hun buurt en over veiligheid. Alle data bij elkaar gaven meer dan zeventig factoren die mee zijn genomen in dit onderzoek. Om een eerste selectie te maken hierin, is gekeken welke factoren een-op-een een relatie hebben met het rapportcijfer voor prettig wonen in de buurt. Door deze selectie toe te passen bleven er uiteindelijk 50 factoren over. Deze zijn vervolgens gezamenlijk in een multilevel model getoetst. Door verschillende aspecten samen in een model te voegen, viel weer een deel af wat niet significant bleek. Hierdoor bleven er uiteindelijk 19 factoren over die in meer of mindere mate samenhangen met het rapportcijfer.

Aanleiding en doel

De aanleiding van het onderzoek was de opgave van DPZ voor het opstellen van wijkplannen en wijkagenda's in samenspraak met wijkbewoners. Het doel van het onderzoek was het verkrijgen van kennis en inzicht in de knoppen waaraan de gemeente kan draaien om de door bewoners ervaren leefbaarheid van hun woonomgeving te verbeteren. Dit om de doelmatigheid van gemeentelijke interventies voor de leefbaarheid van wijken te verbeteren.

¹ Voor Den Haag hebben Olivier van de Vet van OCW en Niels Ensink van DSO deelgenomen.

Oorspronkelijk was het de bedoeling om voor elke wijk van Den Haag de relevante factoren van leefbaarheid te bepalen. Gezien de complexiteit en urgentie om wijkplannen op te stellen en de beperkte middelen was besloten dit in eerste aanleg toch te beperken tot zeven prioritaire wijken, te weten Bomen en Bloemenbuurt, Centrum, Duindorp, Laakkwartier en Spoorwijk, Loosduinen, Moerwijk en Transvaalkwartier.

Van Leefbaarheid naar Prettig Wonen onderzoek

Leefbaarheid is een breed begrip; iedereen verstaat er wel iets anders onder. In dit onderzoek meten we leefbaarheid met het rapportcijfer dat mensen geven voor hoe prettig ze wonen in de wijk. Dit rapportcijfer komt uit de Landelijke Veiligheidsmonitor, een periodiek representatief steekproefonderzoek, als antwoord op de vraag: *Als u door middel van een rapportcijfer van 1 tot en met 10 zou mogen aangeven hoe prettig u het vindt om in uw buurt te wonen, welk cijfer zou u dan geven?* Dit rapportcijfer is dus de gehanteerde maat voor de ervaren leefbaarheid.

Gezien deze operationalisering van het begrip 'ervaren leefbaarheid' én om verwarring met de door Bewonersorganisatie Bezuidenhout geïnitieerde Leefbaarheids Effect Rapportage (LER) te voorkomen is dit onderzoek en het dashboard dat daar op is gebaseerd 'Prettig Wonen in Den Haag' genoemd. Dit met het duidelijke doel ervan dat het een analyse betreft van de belangrijkste factoren van invloed op het woonklimaat in de wijk.

Meest opvallende uitkomsten

De meest opvallende uitkomst van het onderzoek is dat sociale cohesie veruit de sterkste relatie heeft met prettig wonen in Den Haag. Personen die een hoge sociale cohesie ervaren, geven een beduidend hoger rapportcijfer voor hoe prettig zij wonen in de wijk dan personen die een lage sociale cohesie ervaren. Het gevoel van veiligheid en de ervaren overlast van buurtbewoners hebben hierna de sterkste relatie met prettig wonen.

Dashboard Prettig Wonen

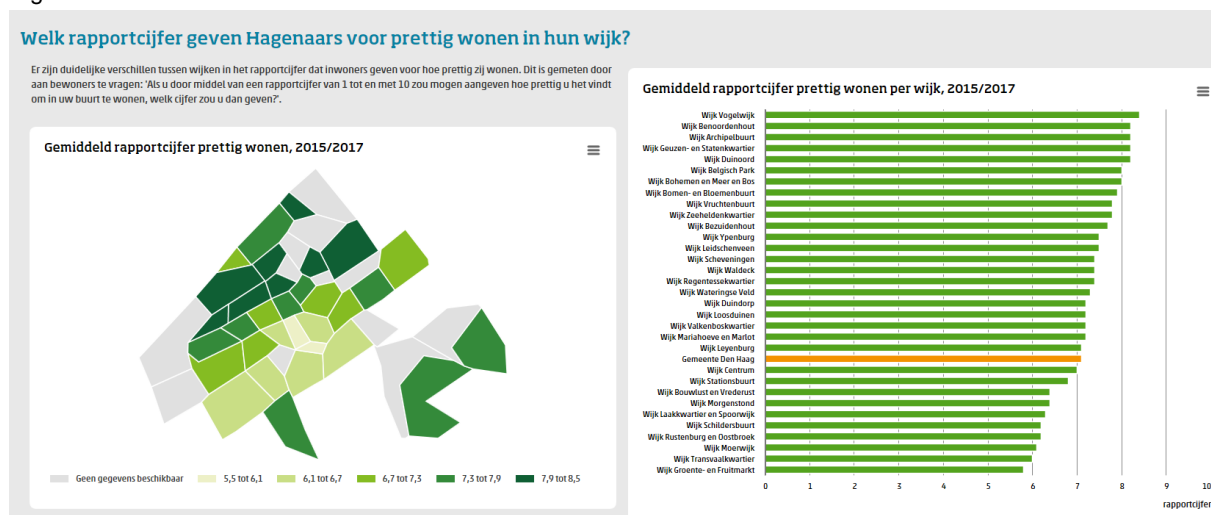
De bevindingen van het onderzoek zijn te vinden op het interactieve dashboard Prettig Wonen in Den Haag via deze weblink:

https://dashboards.cbs.nl/v2/prettig_wonen_in_den_haag/.

Het dashboard geeft een aantal zaken weer. Zo wordt onder het kopje *Verhaal* van het onderzoek naar Prettig Wonen in Den Haag verteld over de gebruikte data, representativiteit, samenhang en causaliteit en de gemaakte keuzes.

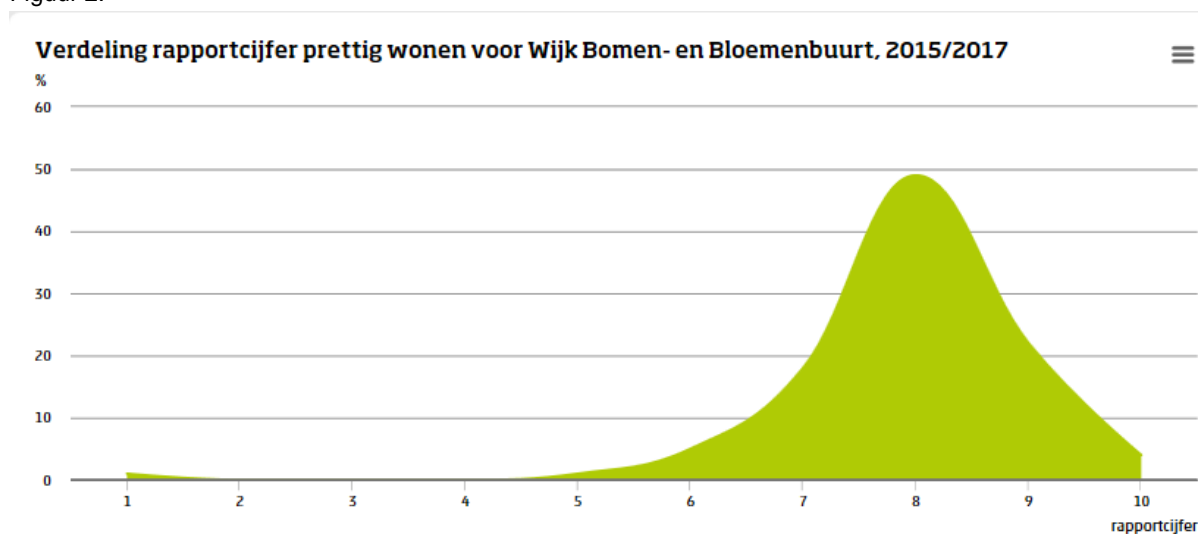
Onder het kopje *Prettig Wonen* wordt interactief per wijk weergegeven welk rapportcijfer Hagenaars geven voor prettig wonen in hun wijk (figuur 1).

Figuur 1.



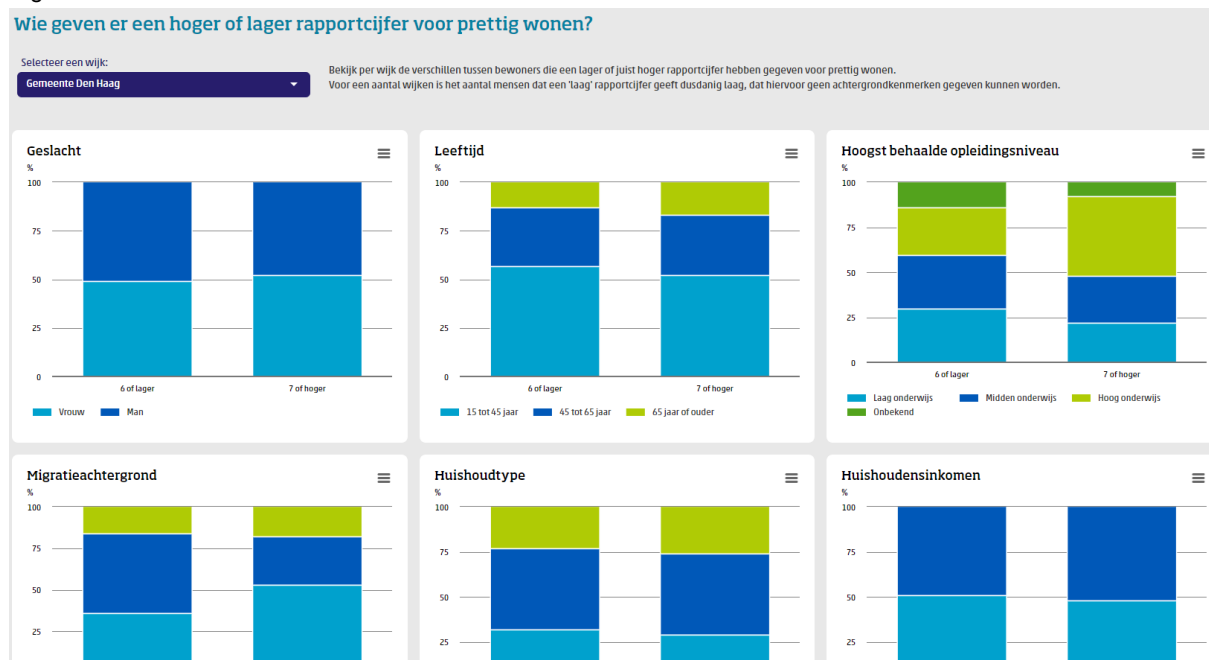
Per geselecteerde wijk wordt tevens een verdeling gegeven van het rapportcijfer voor prettig wonen (van 0 t/m 10) in de betreffende wijk (figuur 2).

Figuur 2.



Onder het kopje *Bewoners* wordt weergegeven wie er een hoger of lager rapportcijfer geven voor prettig wonen (figuur 3) in de wijk. Hier wordt onder meer gekeken naar: geslacht, leeftijd, opleidingsniveau, migratieachtergrond, huishoudtype en inkomen. Je kunt hier wederom je eigen wijk of gemeente Den Haag selecteren.

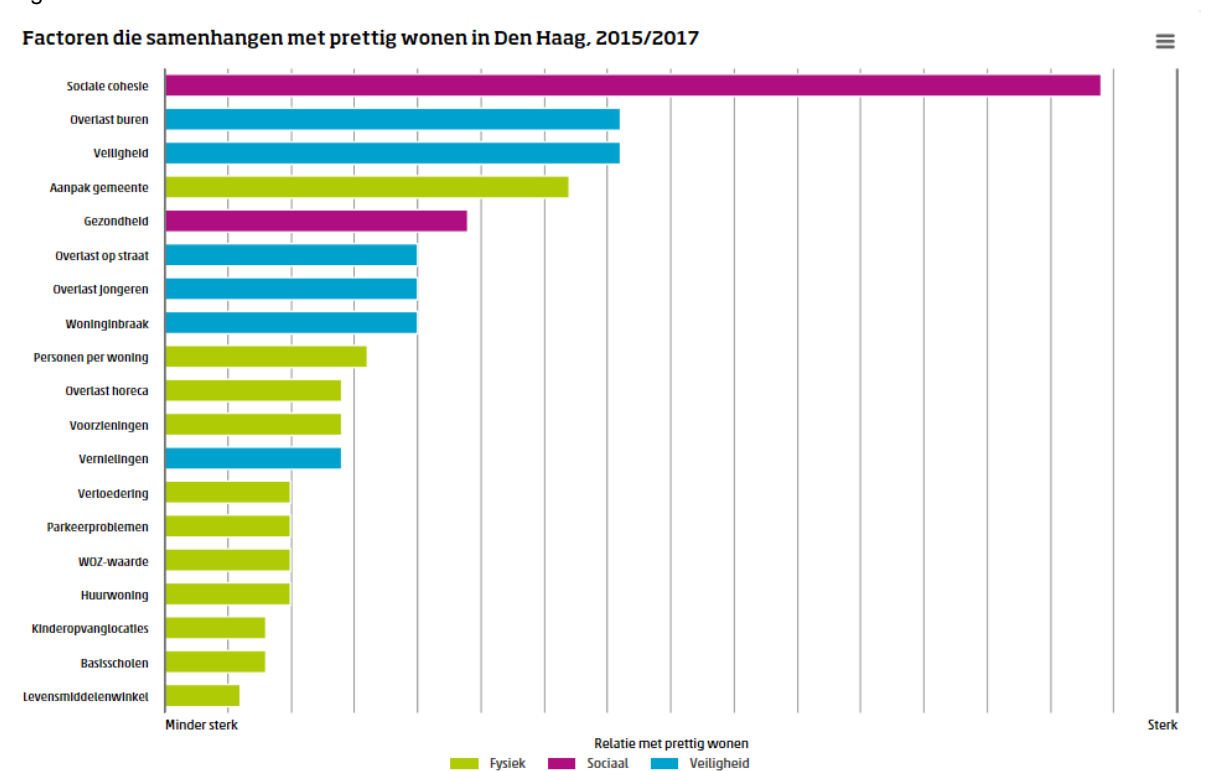
Figuur 3.



Resultaten onderzoek

Onder *Resultaten* wordt in het dashboard weergegeven welke negentien factoren binnen de gemeente een (statistisch significante) relatie hebben met het rapportcijfer voor prettig wonen (figuur 4). Daarin wordt nader onderscheid gemaakt tussen de domeinen Fysiek, Sociaal en Veiligheid.

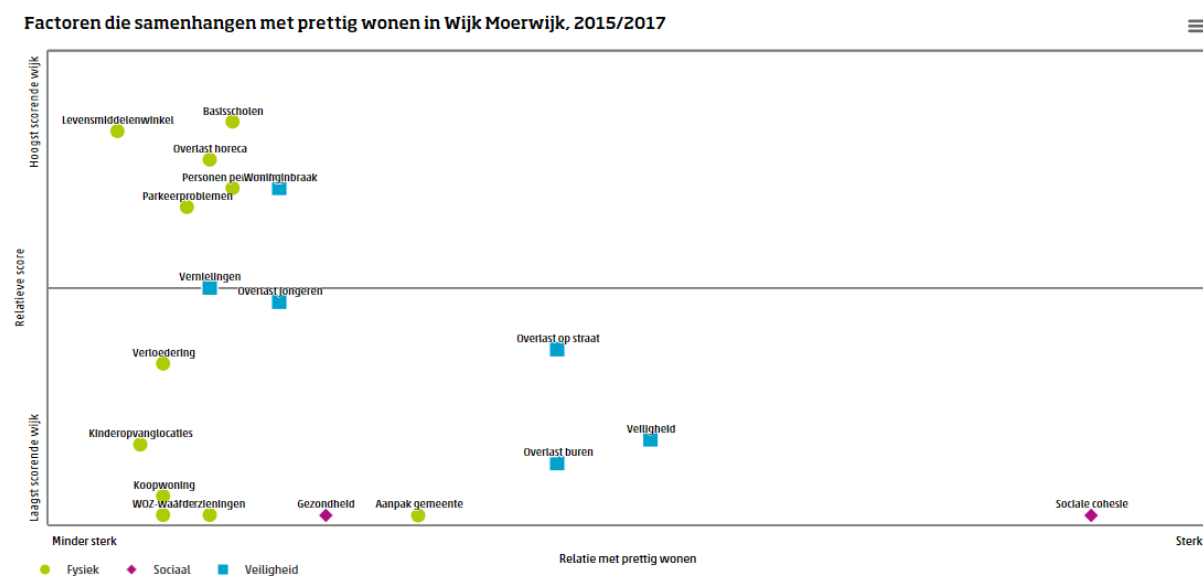
Figuur 4.



Zoals al aangegeven hebben sociale cohesie, gevoel van veiligheid en ervaren overlast de sterkste relatie met prettig wonen in Den Haag. De tevredenheid van bewoners over het functioneren van de gemeente met betrekking tot de aanpak van leefbaarheid en veiligheid in hun wijk is ook een belangrijke factor. Wijken waar meer mensen hun eigen gezondheid als (zeer) goed ervaren, hebben een hoger rapportcijfer dan wijken waar mensen zich minder gezond voelen. Ervaren overlast op straat, overlast van rondhangende jongeren en woninginbraak zijn relatief gezien ook belangrijke factoren.

Onder *Wijken* wordt in beeld gebracht wat de resultaten van het onderzoek zijn voor de Haagse wijken (figuur 5). Vooralsnog geldt dit alleen voor de zeven geprioriteerde wijken. Het gemiddelde rapportcijfer voor prettig wonen in de wijk Moerwijk is bijvoorbeeld een 6,1. Moerwijk is hiermee één van de laagst scorende wijken wat betreft prettig wonen. Ook op andere factoren in dit onderzoek scoort de wijk relatief laag (negatief), bijvoorbeeld een lage sociale cohesie, minder tevredenheid over het functioneren van de gemeente met betrekking tot de aanpak van leefbaarheid en veiligheid, een laag aandeel bewoners ervaart hun eigen gezondheid als goed en minder tevredenheid met fysieke voorzieningen.

Figuur 5.



In het gebied rechtsonder in de figuur staan factoren met een relatief lage score en een relatief sterke relatie met prettig wonen. Deze kunnen gezien worden als belangrijke aandachtspunten. Voor Moerwijk zijn dit: sociale cohesie en gevoel van veiligheid. In het gebied linksonder staan factoren met een relatief lage score en een minder sterke relatie met prettig wonen. Voor Moerwijk zijn dit onder andere tevredenheid over het functioneren van de gemeente met betrekking tot de aanpak van leefbaarheid en veiligheid, aandeel bewoners dat hun eigen gezondheid als goed ervaart en tevreden met de fysieke voorzieningen in de buurt.

Hoe verschillen Haagse wijken van elkaar?

Onder het kopje *Wijkprofiel* kan een vergelijking worden gemaakt in welk opzicht de Haagse wijken van elkaar verschillen (figuur 6). In het dashboard wordt een verdeling gemaakt tussen achtergrondkenmerken, sociale kenmerken, kenmerken van de fysieke omgeving en veiligheidskenmerken. Achtergrondkenmerken zijn inkomen, leeftijd, migratieachtergrond en type huishoudens. Sociale kenmerken zijn eenzaamheid, ervaren gezondheid, sociale cohesie (schaalscore) en sociale cohesie uitgesplitst naar vragen uit de Veiligheidsmonitor. Kenmerken van de fysieke omgeving zijn enerzijds registraties van bijvoorbeeld basisscholen, cafés en restaurants, personen per woning en WOZ-waarde. Anderzijds zijn deze kenmerken onder meer ervaren overlast door parkeerproblemen en overlast van hondenpoep, horeca, rommel op straat en verloedering. Veiligheidskenmerken worden op dezelfde wijze onderverdeeld in geregistreerde en ervaren kenmerken. Zo zijn er enerzijds geregistreerde geweldsmisdrijven, vernielingen en woninginbraken. Anderzijds zijn er ervaren kenmerken zoals gevoel van veiligheid, overlast op straat, van buurtbewoners, van jongeren en slachtoffer van diefstal/vernieling en van woninginbraak.

Figuur 6.



Conclusie

Het dashboard is een geschikt instrument om vanuit Stadsdelen & Wijken het gesprek aan te gaan met wijkbewoners en -gebruikers. Onder het kopje *Begrippen* wordt heel duidelijk aangegeven welke bronnen zijn gehanteerd en wat de definities zijn van de gebruikte begrippen. De website Den Haag in Cijfers is daarbij ook gebruikt als bron, die algemeen toegankelijk is via de link <https://denhaag.incijfers.nl/>. Uit een grote hoeveelheid van data zijn uiteindelijk 19 factoren gedestilleerd die een statistisch significante relatie hebben met het rapportcijfer voor prettig wonen.

Vervolg

Het is nog onduidelijk of en in welke hoedanigheid dit onderzoek een vervolg zal krijgen in de toekomst. De belangrijkste databron voor dit onderzoek is de Landelijke Veiligheidsmonitor. Om gefundeerde uitspraken te kunnen doen op wijkniveau zijn voor dit onderzoek de uitkomsten van de jaargangen 2015, 2016 en 2017 gebundeld. Met ingang van 2019 wordt de Veiligheidsmonitor echter tweejaarlijks uitgevoerd waar dit voorheen jaarlijks gebeurde.

Dit maakt het lastiger om de eis van representativiteit en dus betrouwbaarheid van de uitkomsten te kunnen garanderen. Het onderzoek kan zodoende alleen worden herhaald als de steekproef flink wordt opgehoogd.

COLOFON

Uitgave

Gemeente Den Haag

DSO / Programmamanagement, Strategie en Onderzoek

September 2019

Inlichtingen

DSO / Programmamanagement, Strategie en Onderzoek

Niels Ensink (070 – 7525377/ niels.ensink@denhaag.nl)

De dienst Stedelijke Ontwikkeling aanvaardt geen enkele aansprakelijkheid inzake het gebruik en toepassing van de gepresenteerde gegevens. Afwijkingen in absolute aantallen en % kunnen veroorzaakt worden door afrondingen. Bij gebruik van cijfers is bronvermelding verplicht.