

- Themabrief: [Algemeen](#)
- DSO/Programmamanagement, Strategie en Onderzoek (PSO)

Mei 2018

Positie van Den Haag ten opzichte van andere grote steden

De Atlas voor Gemeenten wordt jaarlijks gepubliceerd.¹ Daarin worden de 50 grootste gemeenten van Nederland op verschillende terreinen met elkaar vergeleken. De Atlas is door de jaren heen een stabiele benchmark gebleken om gemeenten te vergelijken en is methodisch goed onderbouwd; daardoor is het één van de meer relevante 'lijstjes' voor gemeenten om hun ontwikkeling te iken. Naast het algemene deel gaat de Atlas ieder jaar in op een ander thema. Dit keer is dat 'cultuur'. Wanneer we kijken naar de positie die Den Haag in de loop der jaren inneemt dan blijkt dat het een zeer aantrekkelijke stad is en blijft om in te wonen, maar dat de stad sociaal-economisch gezien meer problemen kent. Den Haag doet het in sociaal-economisch opzicht net iets slechter dan Rotterdam, maar veel slechter dan Amsterdam en Utrecht. De verschillen zijn de afgelopen jaren groter geworden. Deze Kenniswijzer vat de inhoud samen vanuit het Haagse perspectief.

Cultuur

Uit de door Atlas voor Gemeenten berekende cultuurindex blijkt dat Amsterdam de culturele hoofdstad van Nederland is, gevolgd door Maastricht en Leeuwarden. Den Haag komt pas op de 13^e plaats. De hoge score van Amsterdam komt vooral door het grote aanbod aan (uitvoeringen in de) podiumkunsten in de stad. Maastricht scoort hoog door het aanwezige erfgoed en de beeldende kunsten. En Leeuwarden scoort op alle vijf onderscheiden categorieën in de cultuurindex relatief gunstig en blinkt dus uit in culturele veelzijdigheid. Van de 50 grootste gemeenten van Nederland heeft Nissewaard (Spijkenisse) haar inwoners op cultureel gebied het minste te bieden. Verder valt op dat de zogenoemde new towns (zoals Zoetermeer, Haarlemmermeer, Almere en Lelystad) zonder uitzondering laag op de ranglijst staan, terwijl steden met een monumentale binnenstad over het algemeen een relatief groot en gevarieerd aanbod hebben. Niet alleen is het aanbod erfgoed in de new towns logischerwijs klein, ook het aanbod podiumkunsten en beeldende kunst blijft achter; een verklarende factor daarbij is dat deze nieuwe steden 'leunen' op de nabijgelegen oudere steden voor hun cultuuraanbod.

De cultuurindex bestaat uit een gewogen combinatie van 20 indicatoren die onderverdeeld zijn in de vijf categorieën: podiumkunsten, erfgoed, beeldende kunst, letteren en film. De weging van de indicatoren is zo veel mogelijk objectief afgeleid uit de waardering van mensen voor de verschillende objecten en activiteiten in hun woonomgeving. Voor alle

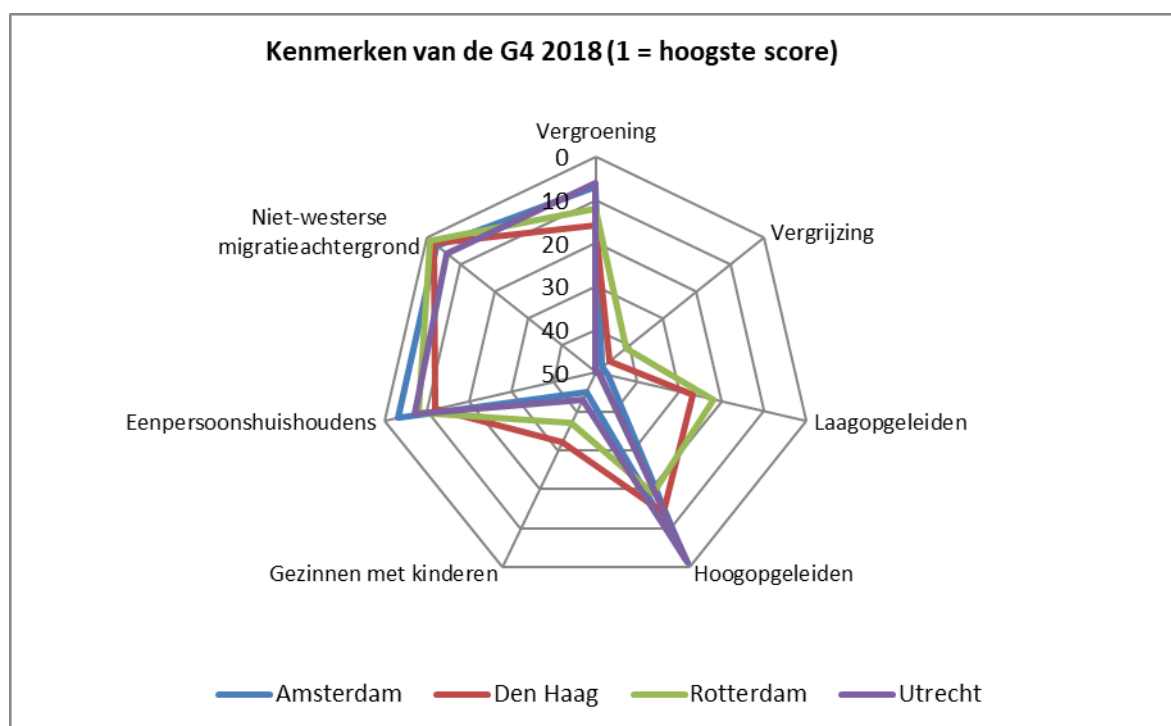
¹ Atlas 2018 voor Gemeenten; de 50 grootste gemeenten van Nederland op 50 punten vergeleken.

indicatoren is het aandeel van een stad of regio in het totale landelijke aanbod bepaald. Het resultaat is gedeeld door het aantal inwoners. De cultuurindex drukt dus de verhouding van het culturele aanbod tussen de verschillende gemeenten en regio's uit. De Haagse regio neemt een middenpositie in.

Het kabinet wil aansluitend op het advies van de Raad voor Cultuur met slechts zestien culturele regio's zaken doen. De cultuurindex geeft de beleidsmakers een instrument in handen om het aantal culturele regio's op een betekenisvolle manier te verkleinen en te optimaliseren.

Demografische positie van de vier grote steden

In onderstaande radarplot is te zien welke positie de vier grote steden (G4) op een aantal demografische indicatoren innemen ten opzichte van de 50 grootste gemeenten in Nederland. Een score van 1 duidt op 'in sterke mate van toepassing'. Uit de figuur blijkt dat alle vier grote steden hoog scoren op eenpersoonshuishoudens, eenoudergezinnen, vergroening en niet-westerse migratieachtergrond; laag scoren ze op vergrijzing en gezinnen met kinderen. Van de G4 heeft Den Haag nog het hoogste percentage gezinnen met kinderen. Qua opleiding verschillen de G4 sterk van elkaar. Amsterdam en Utrecht scoren zeer gunstig (veel hoogopgeleiden en weinig laagopgeleiden), Rotterdam en Den Haag nemen een middenpositie in. Van de G4 scoort Rotterdam over het algemeen het ongunstigst.

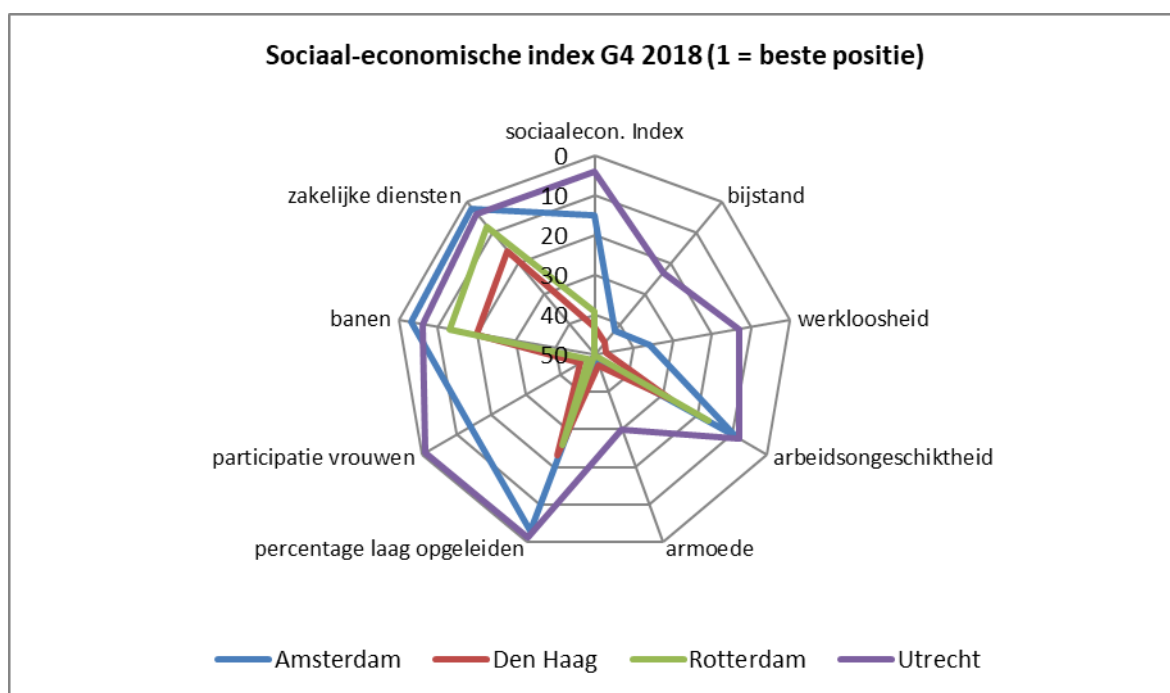


Sociaal-economische index

De sociaal-economische index vormt samen met de woonaantrekkelijkheidsindex de kern van de Atlas voor Gemeenten. Door de scores van de afgelopen jaren op een rij te zetten ontstaat een beeld van de ontwikkeling van Den Haag ten opzichte van de 50 grootste gemeenten in Nederland.

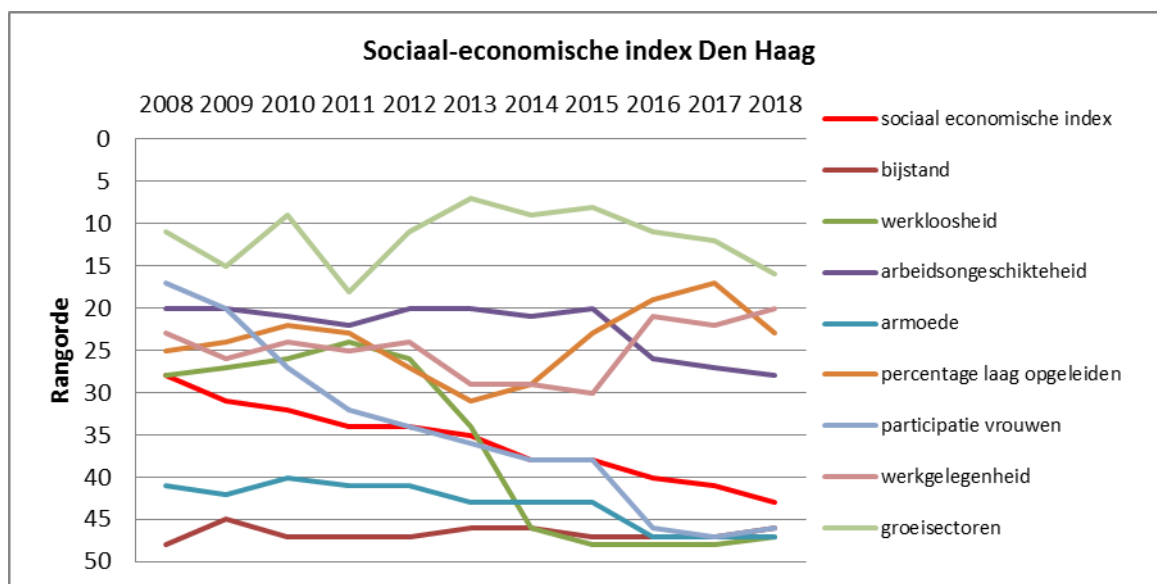
De sociaal-economische index bestaat uit het aantal personen in de bijstand, het werkloosheidspercentage, het aantal arbeidsongeschikten, het percentage huishoudens met een inkomen lager dan 105% van het sociaal minimum, het aantal mensen met een lage opleiding (geen startkwalificatie), de participatiegraad van vrouwen op de arbeidsmarkt, de werkgelegenheid (het aantal banen in de gemeente als percentage van de beroepsbevolking) en het percentage groeisectoren (banen in de financiële en zakelijke dienstverlening). De sociaal-economische index is niet afgeleid uit een kwantitatieve analyse maar gebaseerd op kennis over arbeidsmarkt, werkgelegenheid en lokale economie.

Den Haag scoort in sociaal-economisch opzicht niet zo goed. Amsterdam en vooral Utrecht doen het duidelijk beter. Ten opzichte van de andere grootste gemeenten van Nederland heeft Den Haag net als Amsterdam en Rotterdam veel bijstandsgerechtigden en veel last van armoede. Utrecht scoort hierin wat gunstiger. Qua werkgelegenheid, zakelijke diensten, arbeidsongeschiktheid en laagopgeleiden neemt Den Haag een middenpositie in. Wat betreft werkloosheid en participatie van vrouwen scoort Den Haag evenals Rotterdam erg laag. In onderstaande radarplot is dit te zien.



De sociaal-economische positie van Den Haag is de afgelopen jaren verslechterd. Den Haag is van de 28^e plaats in 2008 naar de 43^e plaats in 2018 gezakt.² Dit komt vooral door een lagere positie op de indicatoren werkloosheid, armoede en participatie van vrouwen. Met name op dit laatste punt is de positie van Den Haag ten opzichte van andere steden de afgelopen 10 jaar sterk verslechterd (van de 17^e naar de 46^e plaats).

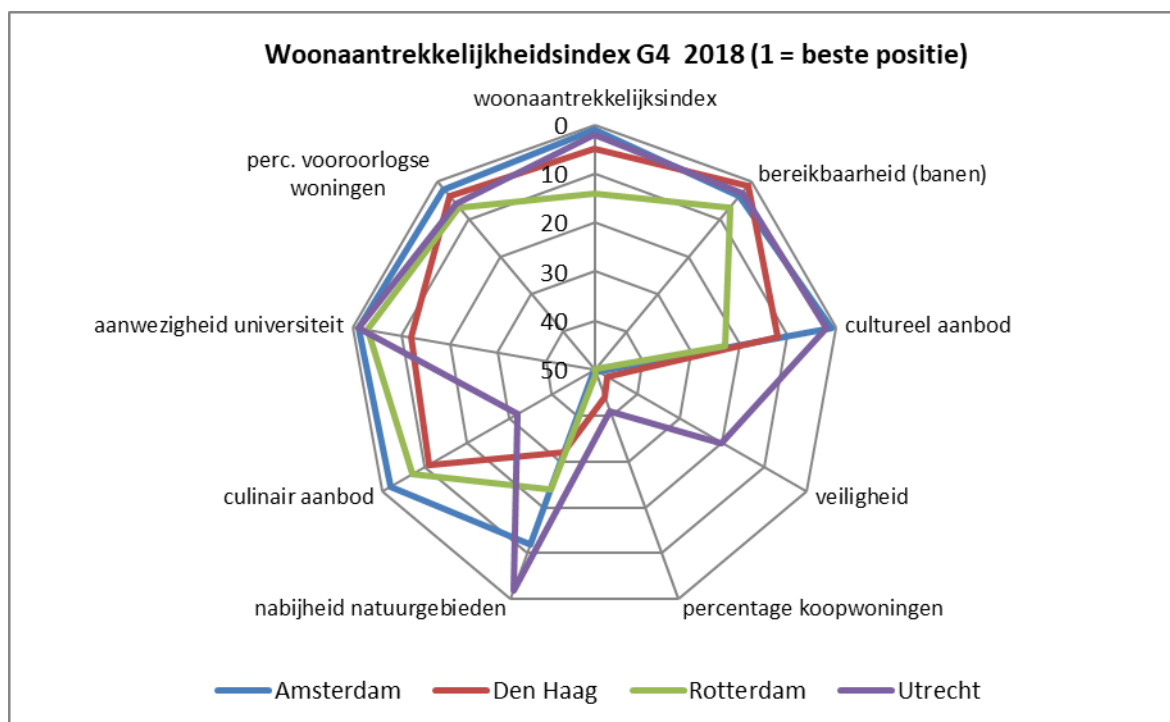
² Het gaat hier om de rangnummers zoals die gepubliceerd zijn in de rapportages van Atlas van Gemeenten. In 2016 is de berekeningsmethodiek gewijzigd waardoor een trendbreuk is ontstaan.



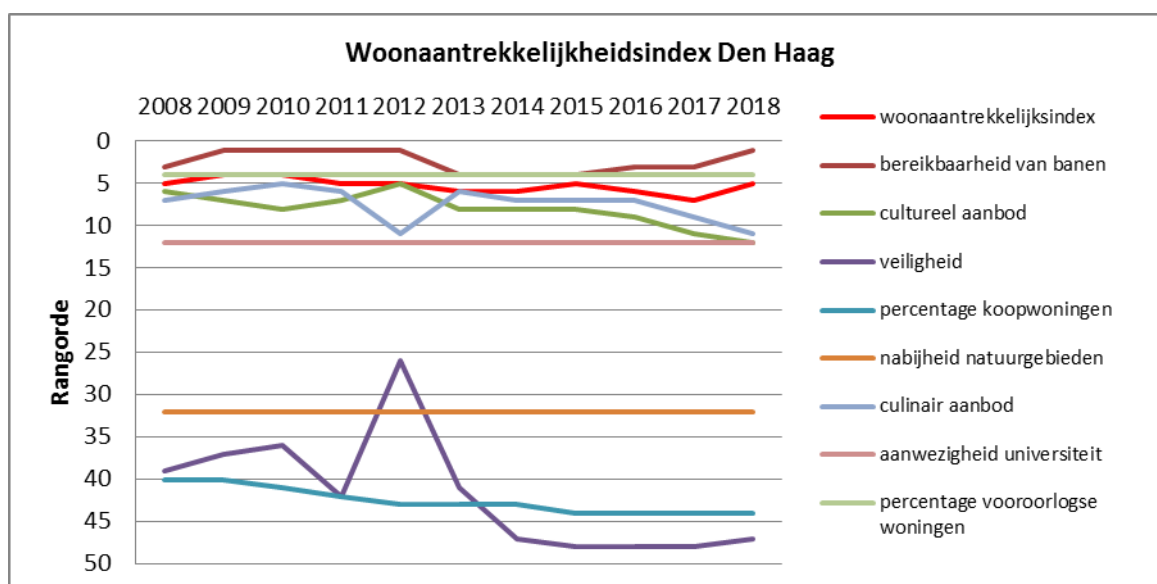
Woon aantrekkelijkheidsindex

Deze index laat zien hoe aantrekkelijk een gemeente is om in te wonen. Daarbij wordt naar acht indicatoren gekeken die ieder een eigen gewicht hebben gekregen. In volgorde van belangrijkheid zijn dat: bereikbaarheid van banen, cultureel aanbod (podiumkunsten), veiligheid (op basis van het aantal geweldsmisdrijven en vernielingen), aandeel koopwoningen in de woningvoorraad, bereikbaarheid van natuurgebieden, kwaliteit van het culinaire aanbod, aanwezigheid van een universiteit en historisch karakter van de stad (percentage woningen gebouwd voor 1945). De selectie van de indicatoren die deel uitmaken van de woon aantrekkelijkheidsindex en de bijbehorende gewichten zijn de uitkomst van een objectieve econometrische analyse, dus niet op basis van een enquête en de subjectieve beleving van mensen maar op basis van feitelijk (woon)gedrag.

Den Haag neemt de vijfde plaats in op de woon aantrekkelijkheidsindex; achter Amsterdam, Utrecht, Amstelveen en Haarlem. Den Haag scoort goed omdat er vanuit Den Haag veel banen bereikbaar zijn, het culturele en culinaire aanbod goed is en er veel vooroorlogse woningen zijn. Dit geldt trouwens ook voor de andere grote steden. Op het gebied van veiligheid en het percentage koopwoningen scoren de G4 slecht, maar Den Haag en Utrecht doen het iets beter dan Amsterdam en Rotterdam. Den Haag heeft als enige grote stad geen eigen universiteit, maar wel in de buurt (Haagse Campus van Universiteit Leiden en andere vestigingen van universitair onderwijs in Den Haag tellen niet mee, omdat dit satellietvestigingen zijn, terwijl het aantal WO-studenten in Den Haag inmiddels wel vele duizenden bedraagt). Verder scoort Den Haag in de gekozen methodiek laag als het gaat om de nabijheid van natuurgebieden (hierbij zijn strand en duinen buiten beschouwing gelaten omdat is gekozen voor 'bos' als indicator en dat geeft dus vanuit Haags perspectief een nogal scheef beeld). In onderstaande radarplot zijn de verschillen tussen de G4 te zien.



Den Haag is het afgelopen jaar gestegen van de zevende naar vijfde positie, en blijft dus hoog scoren als aantrekkelijke stad om te wonen. De afgelopen jaren deden zich slechts kleine fluctuaties voor (met uitzondering van veiligheid) en schommelde Den Haag steeds rond de vijfde plek. In de onderstaande figuur is dat te zien. Wel is Den Haag de afgelopen twee jaar iets gezakt qua cultureel aanbod (indicator: aantal uitvoeringen per 1.000 inwoners) en culinair aanbod. Daartegenover stond een verbetering van de bereikbaarheid van banen.



In de bijlage wordt de positie van Den Haag op tal van indicatoren die de afgelopen jaren in de Atlas voor Gemeenten aan de orde zijn gekomen, weergegeven.

Bijlage: Ontwikkeling van de positie van Den Haag in de periode 2008-2018

In onderstaande tabel wordt het rangordnummer van Den Haag weergegeven ten opzichte van de 50 grootste gemeenten van Nederland, waarbij 1 de beste positie weergeeft en 50 de slechtste. Omdat niet ieder jaar dezelfde indicatoren in de Atlas voor Gemeenten worden opgenomen, zijn niet alle scores voor alle jaren bekend. De laatste kolom geeft de trend van de laatste 5 jaar weer. Een '+' of '++' duidt op een stijging van het rangordnummer (verbetering), een '-' of '--' op een daling (verslechtering) en een '=' wil zeggen dat de positie weinig of niet is veranderd in de afgelopen jaren.

Indicator	2008	2009	2010	2011	2012	2013	2014	2015	2016	2017	2018	Trend
Etnische diversiteit *	3	3		2	3	3		3	3	2	2	=
Arbeidsongeschiktheid	20	20	21	22	20	20	21	20	26	27	28	--
Armoede	41	42	40	41	41	43	43	43	47	47	47	=
Bereikbaarheid banen	3	1	1	1	1	4	4	4	7	7	5	-/+
Bijstand	48	45	47	47	47	46	46	47	47	47	46	=
Culinair aanbod	7	6	5	6	11	6	7	7	7	9	11	-
Cultureel aanbod	6	7	8	7	5	8	8	8	9	9		
Eenoudergezinnen *		46	46	47	45	45	44		41	46		-
Gezinnen met kinderen *			36	36	35	34			32	32	32	=
Groeisectoren (zakelijk banen)	11	15	9	18	11	7	9	8	11	12	16	--
Hoogopgeleiden		17	17		16	16	17	17			14	+
Huizenprijzen	21	21	19	16	19	17	17	15	15	14	14	=
Jeugdwerkloosheid	44	35	33			38						
Koopwoningen	40	40	41	42	43	43	43	44	44	44	44	=
Klassieke concerten		5	8	6	4		4					
Laagopgeleiden	25	24	22	23	27	31	29	23	19	17	23	-/+
Natuurgebieden omgeving	32	32	32	32	32	32	32	32	32	32	32	=
Overlast	42	46			46		45	48	48			
Participatie vrouwen	17	20	27	32	34	36	38	38	38	47	46	--
Podiumkunsten	6				5	8	8	8	9	11	12	-
Popconcerten		9	10	7	8		9					
Sociaaleconomische index	28	31	32	34	34	35	38	38	40	41	43	-
Theatervoorstellingen		9	7	7	7		9					
Universiteiten in omgeving	12	12	12	12	12	12	12	12	12	12	12	=
Veiligheid	39	37	36	42	26	41	47	48	48	48	47	-
Vergrijzing	30		38	40	41	43			44		46	-
Vergroening	15	15	15	15	15	15			16		16	=
Vooroorlogse woningen	4	4	4	4	4	4	4	4	4	4	4	=
Werkgelegenheid	23	26	24	25	24	29	29	30				
Werkgelegenheidsontwik.	11	15	16	18	17	34	29	30	27	28	20	++
Werkloosheid	28	27	26	24	26	34	46	48	48	48	47	=
Woon aantrekkelijkheid	5	4	4	5	5	6	6	5	6	7	5	-/+ *

* lage score duidt op een relatief groot aandeel

COLOFON

Uitgave

Gemeente Den Haag

DSO/Programmanagement, Strategie en Onderzoek (PSO)

Mei 2018

Inlichtingen

DSO/Programmanagement, Strategie en Onderzoek (PSO)

Henk van Andel (070 – 35 35565 / henk.vanandel@denhaag.nl)

De opstellers hebben geen aansprakelijkheid inzake het gebruik en toepassing van de gepresenteerde gegevens. Afwijkingen in absolute aantallen en % kunnen veroorzaakt worden door afrondingen. Bij gebruik van cijfers is bronvermelding verplicht.