



Den Haag

Corona Journaal Haagse economie

26 juni 2020

Inleiding en inhoud

De coronacrisis en de genomen maatregelen om de verspreiding van het virus te controleren, hebben grote gevolgen voor ons leven en de Haagse economie en de arbeidsmarkt. Veel ondernemers hebben hun deuren moeten sluiten, kunnen geen of moeilijker zakendoen met buitenlandse partners, krijgen onderdelen of producten niet meer geleverd, hebben te maken met stijgende transportkosten of beurzen en reizen die worden afgezegd. Deze maatregelen hebben zowel direct als indirect, op korte en lange termijn grote economische consequenties.

Wat de precieze gevolgen van het virus zijn, blijft lastig te zeggen, alhoewel de impact steeds zichtbaarder wordt, bijvoorbeeld in de vorm van faillissementen. Het doel van dit journaal is om aan de hand van beschikbare onderzoeken en cijfers inzicht te geven in de (mogelijke) economische impact op de Haagse economie. Het journaal zal regelmatig worden ge-update.

Deze versie is de vierde editie.

Inhoud:

1. Juni raming BBP
2. Arbeidsmarkt
3. Consumentenvertrouwen
4. Ondernemersvertrouwen
5. Export
6. Faillissementen
7. Gebruik noodmaatregelen
8. Haagse economie: toerisme, leegstand, sectoren
9. Haagse arbeidsmarkt: vacatures, uitkeringen en risicosectoren
10. Haagse bevolking: sterfte en immigratie/emigratie
11. Mobiliteit
12. Bronnen

Links naar andere monitoren in deze regio:

- <https://www.economicboardzuidholland.nl/3471-2/>
- <https://evr010.nl/coronacrisis-impact-op-de-werkgelegenheid-in-rijnmond/>

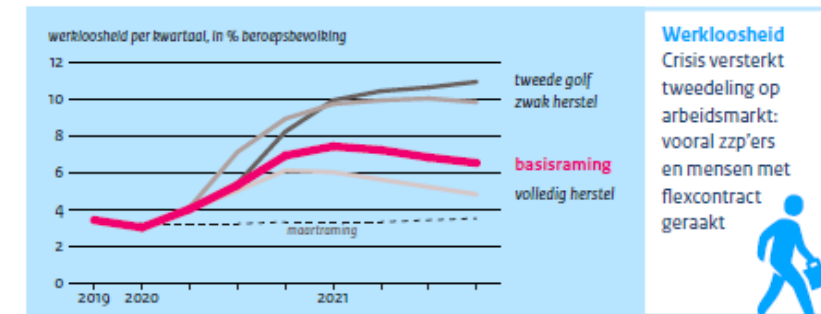
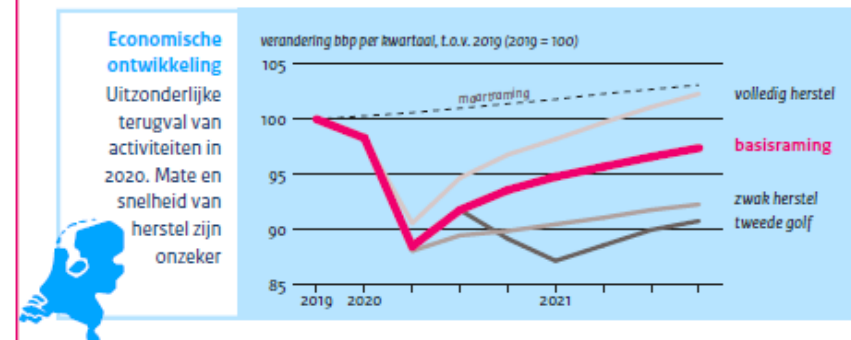
CPB: Juni raming

Contactbeperkende maatregelen om de pandemie tegen te gaan, hebben in Nederland geleid tot een uitzonderlijke terugval in economische activiteiten van zo'n 10 à 15%. Om de grote onzekerheid over het verloop van de pandemie en het hersteltempo van de economie recht te doen, bevat de juni-raming van het Centraal Planbureau (CPB) verschillende scenario's. In de basisraming, die uitgaat van matig herstel, resulteert een bbp-daling in 2020 van 6%, gevolgd door een stijging van 3% volgend jaar. De werkloosheid verdubbelt. De overheidsfinanciën krijgen een forse tik, maar blijven uit de gevarezone.

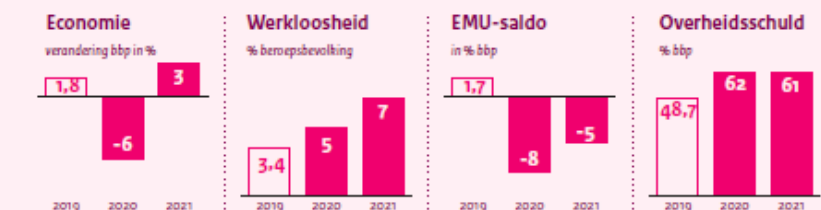
De huidige onzekerheid stelt de overheid voor grote dilemma's. Tijdens de herstelfase is volgens het CPB beheerst afbouwen van het steunbeleid wenselijk, maar de mate waarin de overheid kan terugtreden is afhankelijk van het hersteltempo van de economie. Het herstel kan volgens het CPB bespoedigd worden door internationale coördinatie in de aanpak van de crisis en door het waar mogelijk naar voren halen van investeringen, zoals in woningbouw en de energietransitie.

Vooruitzichten 2020-2021

Ramingen zijn altijd onzeker, maar door de coronacrisis is de onzekerheid groter dan anders. Naast de basisraming presenteren we drie scenario's gericht op belangrijke onzekerheden



Kerncijfers Basisraming



CBS: Arbeidsmarkt

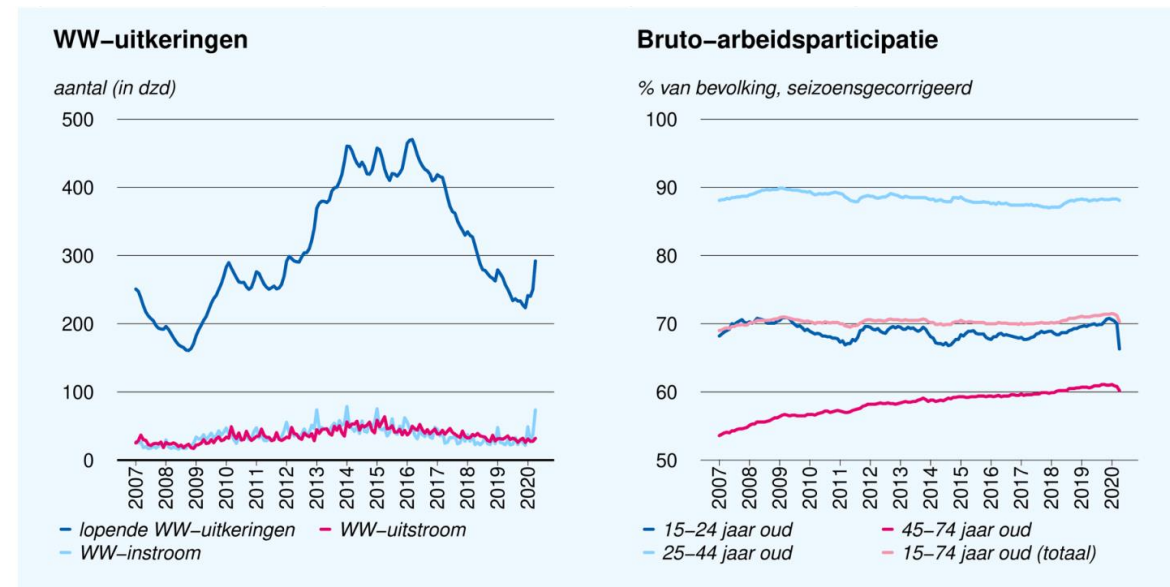
Het aantal mensen met betaald werk is in mei 2020 verder afgenomen met 24 duizend. Deze daling is minder groot dan in april (-160 duizend). Vanaf maart is het aantal werkenden met 201 duizend gedaald tot 8,9 miljoen. Het aantal werklozen groeide in dezelfde periode met 56 duizend naar 330 duizend, oftewel 3,6 procent van de beroepsbevolking. Dat meldt het CBS op basis van nieuwe arbeidsmarktcijfers. In maart was het werkloosheidscijfer nog 2,9 procent, in april 3,4 procent.

Vooraf onder jongeren was de afname van mensen met betaald werk groot: van 1,4 miljoen in februari tot minder dan 1,3 miljoen in mei (daling van 139 duizend). In februari hadden respectievelijk 3,6 miljoen 25- tot 45-jarigen en 4,0 miljoen 45- tot 75-jarigen betaald werk. De afname van het aantal werkenden in deze leeftijdscategorieën was relatief klein: respectievelijk 18 duizend en 45 duizend.

UWV registreerde eind mei 301 duizend lopende WW-uitkeringen, een toename van 9 duizend ten opzichte van een maand eerder.

Er blijkt uit de maandcijfers van de laatste drie maanden dat het onbenut arbeidspotentieel weer groeit, nadat dit jarenlang is afgenomen. De toename is het grootst bij degenen die beschikbaar zijn voor werk maar niet recent hebben gezocht.

Er waren in april en mei niet alleen meer mensen die hun baan verloren, maar ook minder mensen die startten met werken.



Bron: CBS en UWV.

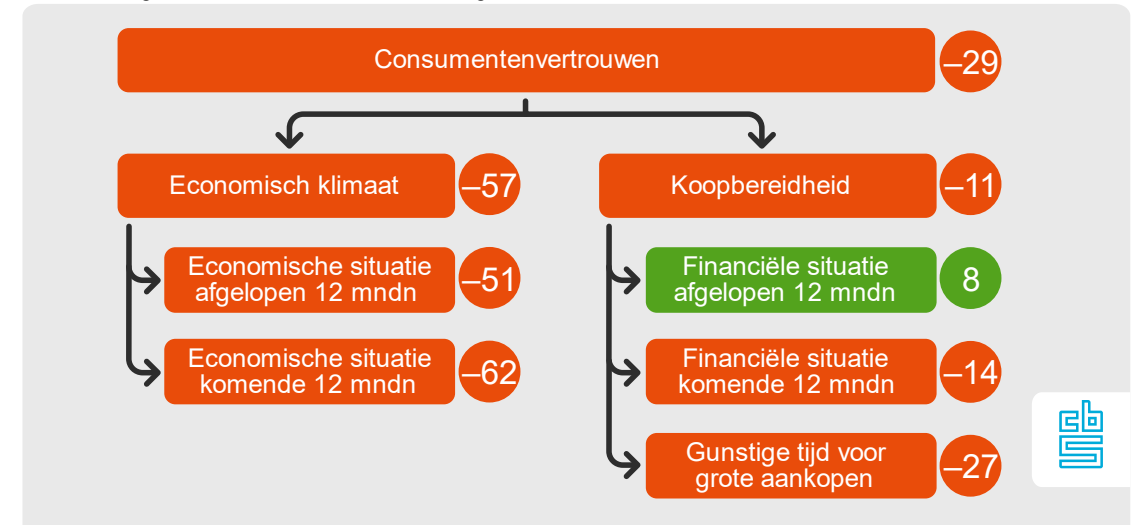
CBS: Consumentenvertrouwen

De extra meting voor mei geeft aan dat consumenten iets minder negatief zijn dan eerder die maand, meldt het CBS. Het consumentenvertrouwen in mei was -31. Bij de extra meting in de tweede helft van mei krabbelt het vertrouwen iets op naar -29. Dit komt doordat de koopbereidheid minder negatief is. Het oordeel over het economisch klimaat verslechtert verder.

De koopbereidheid gaat van -17 naar -11. Consumenten zijn over de financiële situatie in de afgelopen 12 maanden positiever. Verder is hun oordeel over de financiële situatie in de komende 12 maanden minder negatief en vinden consumenten de tijd voor het doen van grote aankopen minder ongunstig dan bij de reguliere meting.

Consumenten oordelen nu negatiever over de economische situatie dan bij de reguliere meting in mei. De deelindicator economisch klimaat gaat van -52 naar -57. Het oordeel over de economische situatie in de afgelopen 12 maanden verslechtert verder, maar het oordeel over de economische situatie in de komende 12 maanden verbetert wat.

Samenstelling consumentenvertrouwen, 2e meting mei 2020

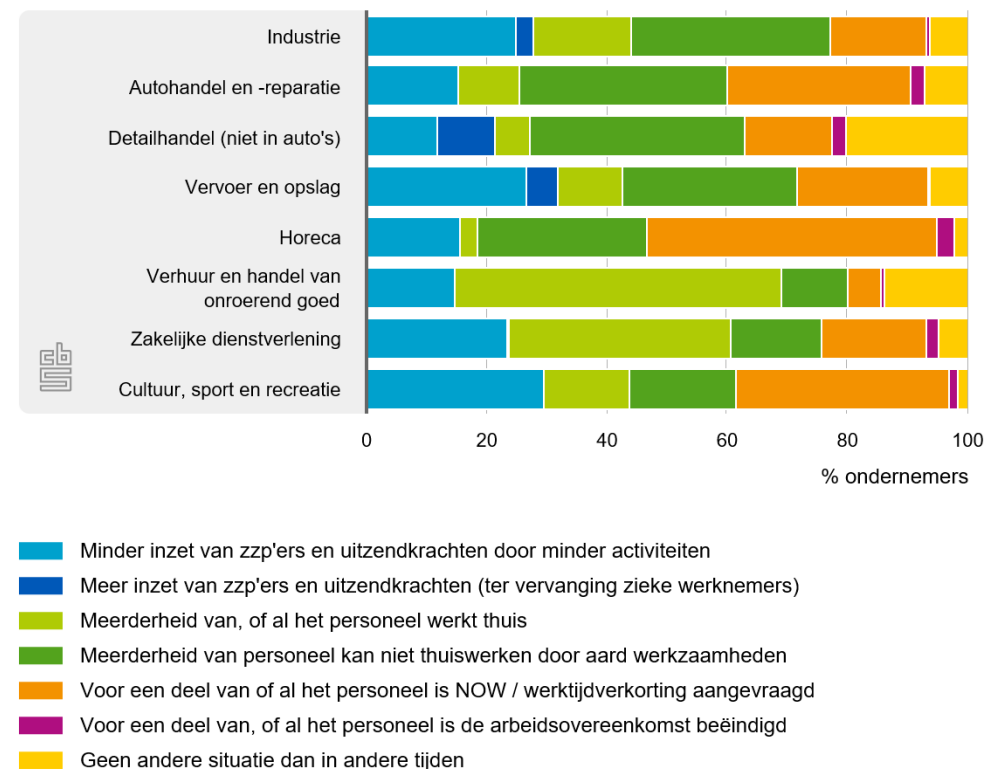


CBS: Verwachtingen ondernemers

In vrijwel alle branches van het niet-financiële bedrijfsleven is het aantal ondernemers dat denkt in de huidige economische situatie minstens nog een jaar te bestaan in mei sterk toegenomen ten opzichte van de meting van april. De werkwijze instellen op de 1,5 metereconomie en kostenreductie zijn de belangrijkste maatregelen die bedrijven zelf hebben getroffen om het hoofd te bieden aan de effecten van de economische teruggang door de coronacrisis. Dit meldt het CBS op basis van onderzoek naar de verwachte gevolgen van de coronacrisis, dat begin mei onder bedrijven werd gehouden.

Ondernemers uit veel branches noemden in het mei-onderzoek als kenmerkend voor de inzet van personeel tijdens de coronacrisis, dat minder zzp'ers en uitzendkrachten worden ingezet. Tevens werd aanvraag van arbeidsverkortung en of de NOW-regeling voor het eigen personeel in veel branches genoemd. Relatief weinig kwam het beëindigen van arbeidscontracten van het eigen personeel aan de orde. Bibliotheken en musea scoorden relatief hoog bij het verminderen van het aantal zzp'ers en uitzendkrachten (43 procent). Dit gold ook voor schoonmaakbedrijven en bedrijven in vervoer over land (beiden 37 procent) en radio- en televisieomroepen (36 procent). Aanvraag van arbeidstijdverkortung en NOW-regeling kwam naar verhouding het meest voor in de luchtvaart (50 procent van de bedrijven) en de horeca (48 procent).

Gevolgen inzet personeel door coronacrisis, mei 2020

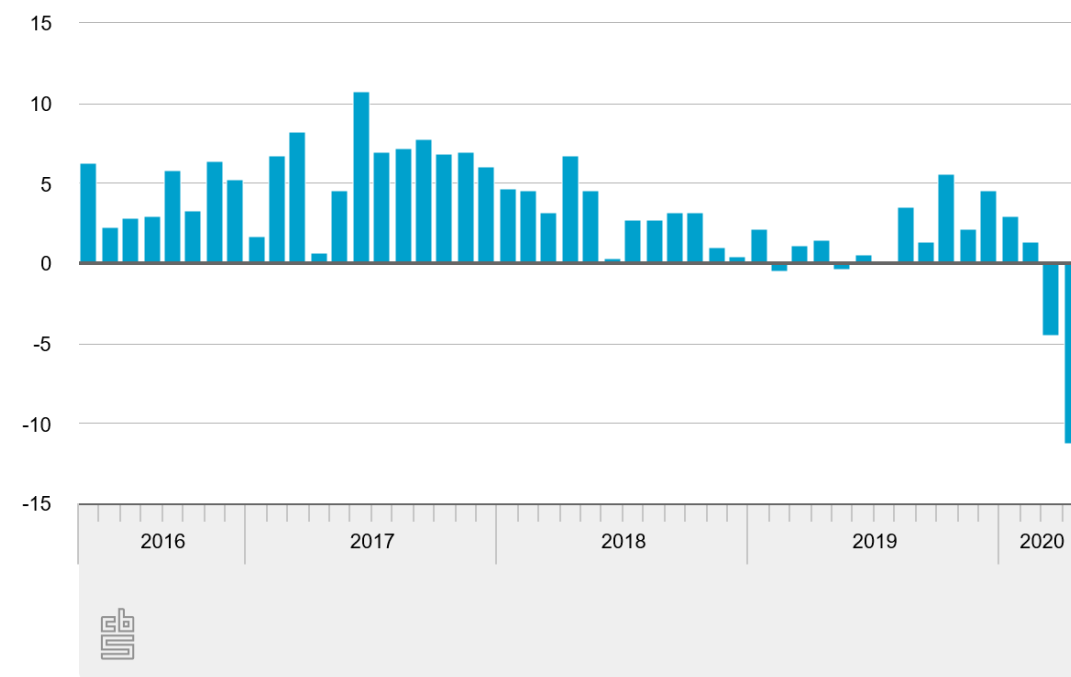


CBS: Export

Het volume van de goederenexport was in april 11,2 procent kleiner dan in april 2019, meldt het CBS. Dit is de grootste krimp na juni 2009. In april zijn er vooral minder transportmiddelen en machines uitgevoerd. De daling van de export Nederlands fabricaat was groter dan die van de wederuitvoer. Het volume van de import was in april 8 procent kleiner dan een jaar eerder. Dit is de grootste krimp na oktober 2009. Er werden vooral minder transportmiddelen, machines en kleding ingevoerd dan een jaar eerder. Volgens de [CBS Exportradar](#) zijn de omstandigheden voor de export in juni ongunstiger dan in april.

Export goederen (volume, werkdaggecorrigeerd)

%-verandering t.o.v. jaar eerder



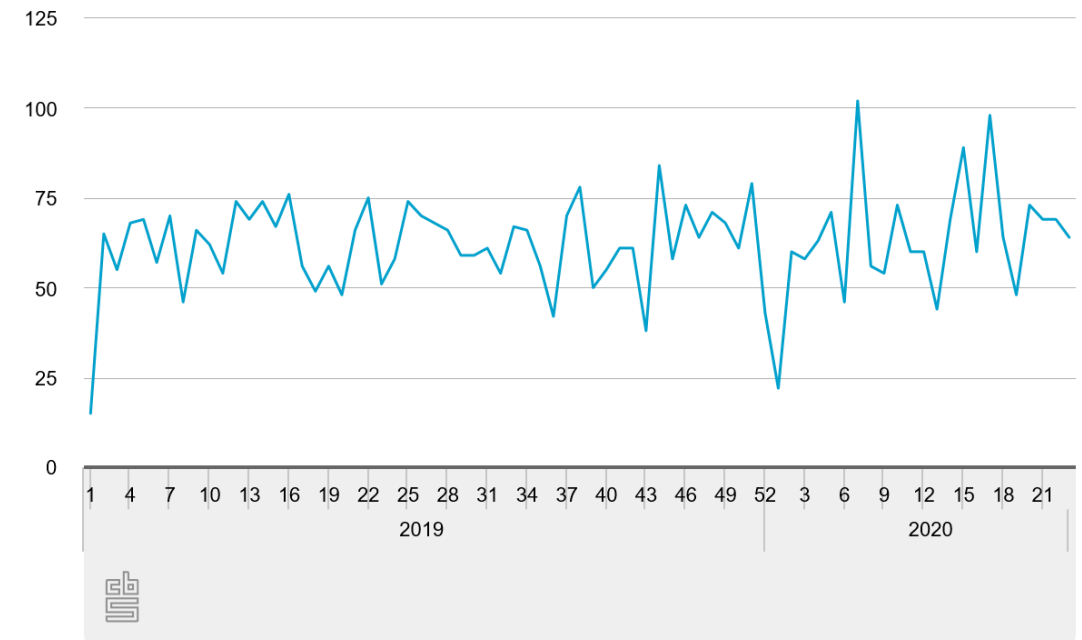
CBS: Faillissementen

Het aantal failliet verklaarde bedrijven, voor zittingsdagen gecorrigeerd, is gedaald. Er zijn in mei 73 bedrijven minder failliet verklaard dan in april, meldt het CBS. De trend is na september 2018 licht stijgend. In de eerste 5 maanden van 2020 lag het aantal faillissementen bijna 3 procent hoger dan in dezelfde periode een jaar eerder.

Het aantal voor [zittingsdagen](#) gecorrigeerde faillissementen (exclusief eenmanszaken) fluctueert aanzienlijk. Dalingen en stijgingen volgen elkaar snel op. In mei 2013 piekte het aantal uitgesproken [faillissementen](#), voor zittingsdagen gecorrigeerd. Daarna is er tot september 2017 sprake van een dalende trend. Na september 2017 is de trend redelijk vlak. Het aantal faillissementen bereikte in september 2018 het laagste niveau sinds 2001. Daarna is de trend licht stijgend.

Niet gecorrigeerd voor zittingsdagen zijn er in mei 259 bedrijven en instellingen (exclusief eenmanszaken) failliet verklaard. Van alle bedrijfstakken had de handel het grootste aantal faillissementen, namelijk 53. Dat zijn er 31 minder dan in april. De handel behoort tot de bedrijfstakken met de meeste bedrijven. Relatief gezien werden er in mei de meeste faillissementen uitgesproken in de horeca.

Aantal faillissementen van bedrijven en instellingen (excl. eenmanszaken), per week



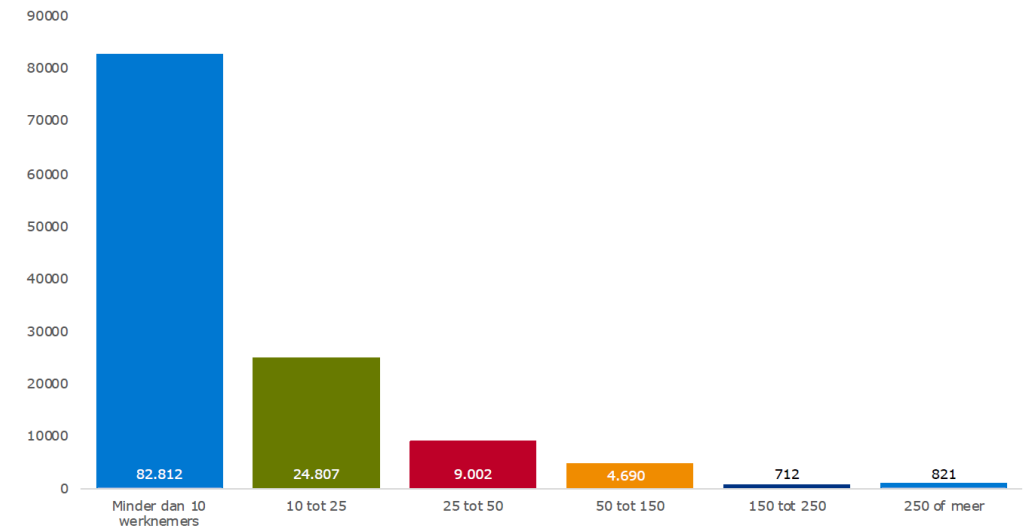
UWV: Gebruik noodmaatregelen

De loonkostenregeling NOW heeft de afgelopen drie maanden ruim 2,1 miljoen werkenden bereikt. Op de overbruggingsregeling voor zelfstandigen TOZO werd zo'n 374.000 keer een beroep gedaan.

De NOW en de TOZO zijn twee belangrijke maatregelen uit dat pakket. Met de NOW kunnen bedrijven afhankelijk van het omzetverlies maximaal negentig procent van de loonkosten vergoed krijgen. 5 juni is de laatste dag dat bedrijven de subsidie voor het eerste subsidietijdvak kunnen aanvragen. Tot dusverre hebben 144.000 bedrijven dat gedaan, ongeveer 123.000 aanvragen zijn toegekend. Bij ongeveer 8.500 bedrijven is de aanvraag afgekeurd. Meestal omdat er geen loonsom in januari of november was. Het totaal van aangevraagde subsidie komt nu op 8,7 miljard voor drie maanden. In Haaglanden gaat het om 6.019 aanvragen

Omdat de uitvoering van de Tozo bij gemeenten ligt en dus heel verspreid is, zijn precieze cijfers pas over enige tijd beschikbaar. Begin juni wordt het aantal aanvragen geschat op ongeveer 374.000. Dit zijn aanvragen voor ondersteuning in levensonderhoud of voor een lening voor bedrijfskapitaal.

Toekenningen naar aantal werknemers per werkgever



Sectoren

Legal: Crisis bedreigt kwart advocatenkantoren in hun bestaan. Met name kleine kantoren en sociale advocatuur hebben het moeilijk (voor sociale advocatuur komt extra vangnet). Veel minder fusies en overnames.

Finance: Impact voor verzekeringssector (nog) niet zichtbaar, diverse maatregelen genomen om risico op financiële crisis te verkleinen, banken teren in op reserves.

Energie: Overschot olie en gas heeft effect op de omzetten en investeringen, elektriciteitsverbruik weer op oude niveau, diverse lopende projecten tijdelijk stil gelegd.

IT/Tech: Kwartaalcijfers (Q1) van grote techbedrijven laten nog geen impact zien. Over het algemeen business as usual.

Cyber security: Wisselend beeld. Lopende opdrachten gaan door, binnenhalen van nieuwe opdrachten stukt deels. Maatregelen hebben impact op trainingen en adviesdiensten.

Startups en scale-ups: in financiële moeilijkheden vanwege beperkte buffers, gebruik van de noodmaatregelen.

Internationaal: 70% minder instroom van internationals, problemen met supply chain vanwege verminderde mobiliteit.

Bouw: Prijzen materialen nemen toe, leveringen duren langer, in Den Haag (nog) geen daling in aantal bouwvergunningen zichtbaar, DNB verwacht daling huizenprijzen in 2021, EIB verwacht dat bouwproductie met ruim 15% zal dalen.

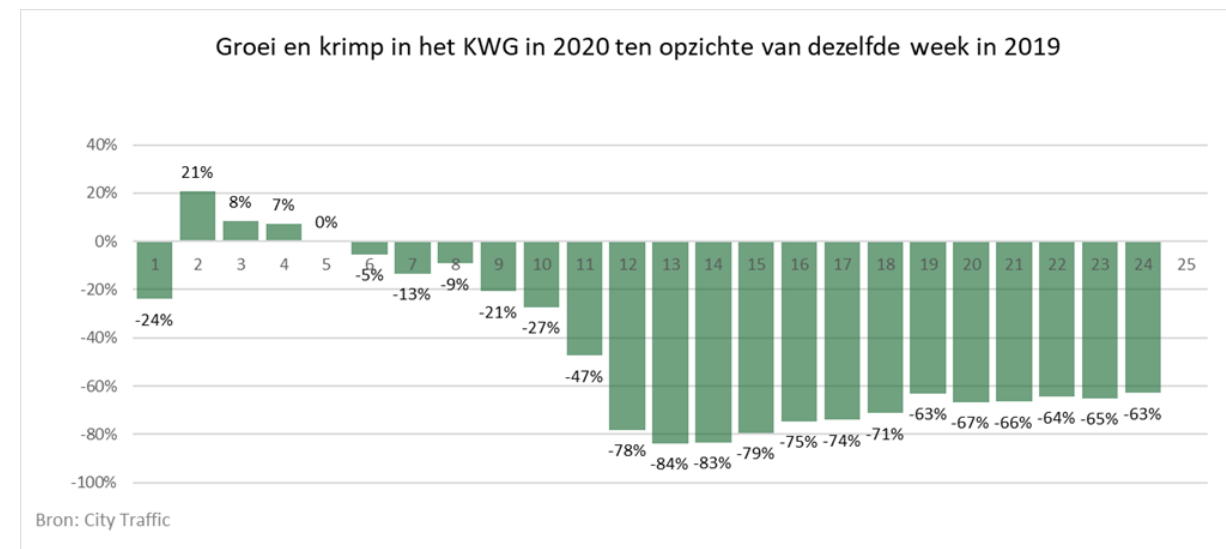
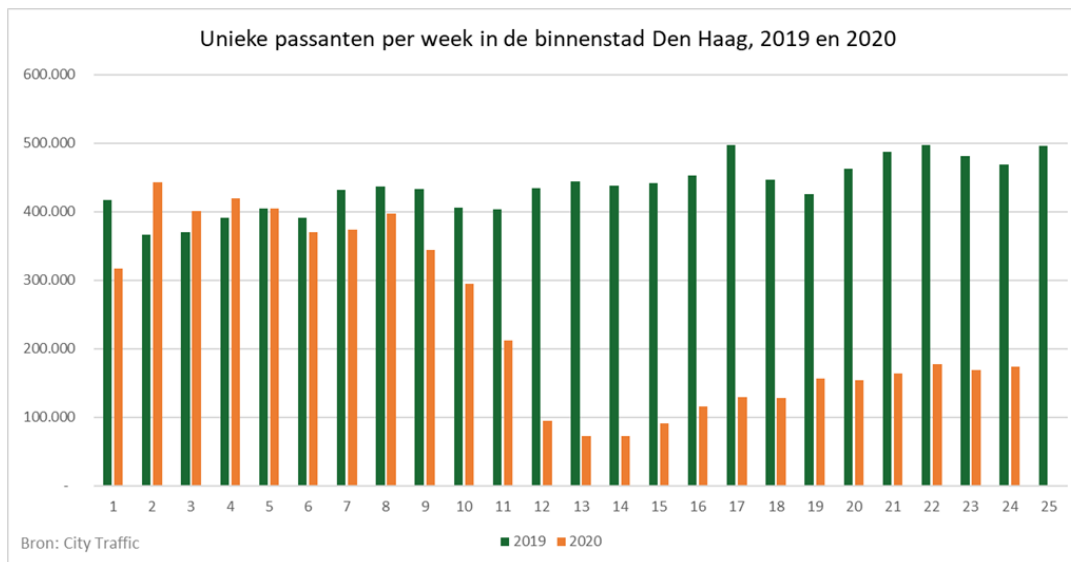
Kantorenmarkt: impact lange termijn lastig in te schatten. Nu zichtbaar: besluiten tot contractverlenging en lopende huuronderhandelingen worden on hold gezet.

Gemeente: Impact heeft forse impact op gemeentefinanciën van Den Haag: 81 tot 131 miljoen in 2020. Verder veel extra werk ivm extra handhaving, doorvoering maatregelen, extra zorg voor kwetsbare groepen. Minder inkomsten vanuit o.a. parkeren, toerisme en OV. Verwachting toename instroom bijstand.

Landelijke overheid: Hoge uitgaven ivm alle maatregelen: Een grove inschatting van het EMU-saldo in 2020 laat een tekort zien van 11,8 procent bbp. Extra werkzaamheden ivm maatregelen. Geen sprake van bezuinigingen (in verleden is gebleken dat bezuinigingen Rijk grote impact had op BBP en werkloosheid Den Haag).

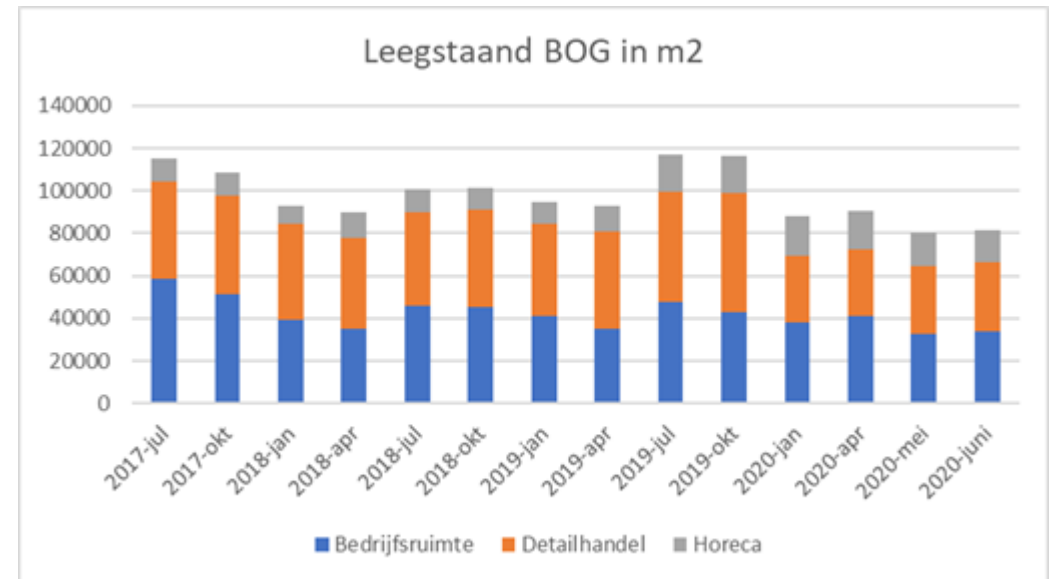
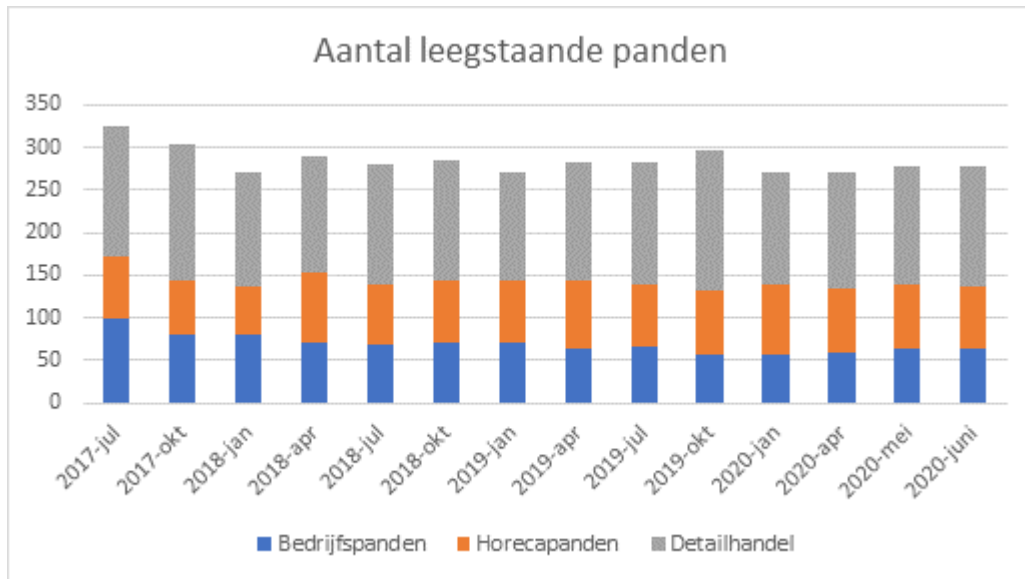
Bezoek aan Den Haag

Het bezoek aan de binnenstad van Den Haag was in de eerste weken van de landelijke Corona-maatregelen met 80% afgenomen in vergelijking tot het aantal passanten een jaar eerder. Inmiddels krabbelen de passantenaantallen iets op maar ligt het aandeel nog ver onder het niveau van voor de coronacrisis.



Haags bedrijfsonroerend goed

Voor de corona crisis was er sprake van een tekort aan geschikte ruimte voor kantoren, kleinschalige bedrijfsruimte en ruimte op bedrijventerreinen. In de meest recente cijfers van Steenworp is te zien dat de leegstand in juni stabiel is gebleven.



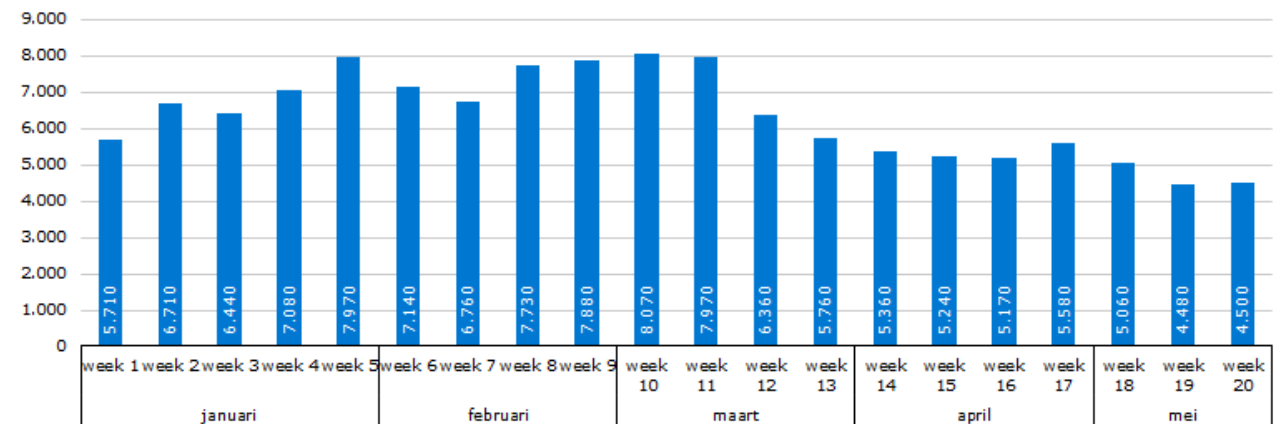
Haagse arbeidsmarkt: vacatures

De coronacrisis die medio maart 2020 begon, leidde tot een sterke terug van de openstaande online vacatures. UWV heeft 9 juni de [notitie Ontwikkeling aantal vacatures t/m week 20](#) gepubliceerd. Het beeld voor de arbeidsmarktregio Haaglanden wordt hierna getoond. Bedrijven en werkenden in zogeheten contactberoepen ervoeren ingrijpende gevolgen van de afgekondigde intelligente 'lock down' die verspreiding van COVID-19 moest tegengaan. Denk daarbij bijvoorbeeld personenvervoer, toerisme, horeca & recreatie, culturele instellingen, evenementen, detailhandel non food en praktijken van tandartsen, fysiotherapeuten. Inmiddels is een fase van versoepeling met beperkingen in gedaan.

De vacatures voor dienstverlenende en commerciële beroepen zijn het sterks afgenomen (58% resp. -52%). Horeca en facilitaire diensten, zoals schoonmaak, bieden werk aan mensen met een dienstverlenend beroep. Onzekere tijden leiden er ook toe dat werkgevers kritisch kijken naar de noodzaak van indirecte functies. De vraag naar bedrijfseconomisch & administratief personeel nam eveneens flink af (-46%).

Beroepsgroepen met een gematigder daling zijn: zorg & welzijn (-13%, ICT (-22%), techniek (-22%) en pedagogische beroepen (-25%). COVID-19 zorgde voor 'alle hands aan dek' in de zorg. ICT stond onder meer voor de uitdaging veilig thuiswerken mogelijk te maken en onderwijs in staat te stellen online lessen te verzorgen. De bouw als technische sector ging voort. Onderwijs staat voor de opgave voor komend schooljaar voldoende menskracht te werven.

Openstaande online vacatures per week in Haaglanden, 2020



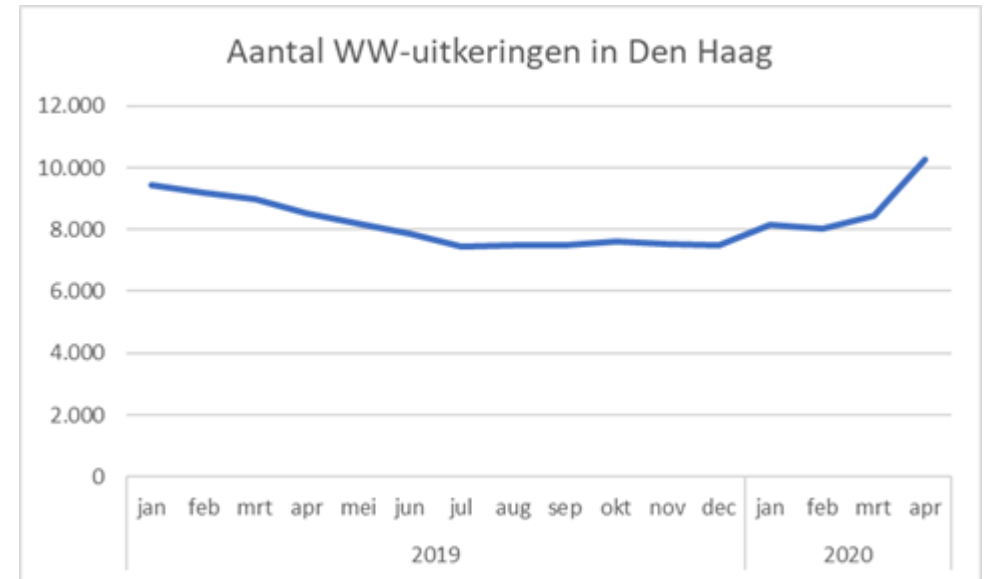
Bron: UWV.

Haagse arbeidsmarkt: uitkeringen

Het aantal WW-uitkeringen in Haaglanden nam in april met 20% toe. Een ongekennde stijging in één maand tijd. De WW-stijging in Haaglanden is hoger dan landelijk (16,7%). Dit komt omdat in Haaglanden relatief veel meer mensen werkzaam zijn bij uitzendbedrijven en daar was een flinke toename in het aantal WW-uitkeringen. Daarnaast maakten ook veel mensen uit horeca & catering in april aanspraak op een WW-uitkering. Het aantal WW-uitkeringen aan werkzoekenden vanuit uitzendbedrijven en horeca & catering nam in april 2020 met bijna 60% toe.

Eind april 2020 verstrekke UWV in Haaglanden in totaal 13.785 WW-uitkeringen. Dit is een toename met 2.301 ten opzichte van maart. Het WW-percentage, dat wil zeggen het aantal WW-uitkeringen ten opzichte van de beroepsbevolking is in Haaglanden met 3,2% gelijk aan dat voor heel Nederland.

Zowel uitzendbedrijven als horeca & catering bieden over het algemeen veel werk aan jongeren. Daarom zijn er - in verhouding tot eerdere maanden - meer WW-uitkeringen voor jongeren bijgekomen. Met 940 nieuwe WW-uitkeringen voor jongeren in april 2020 was de stijging 80% ten opzichte van maart. Het aandeel van jongeren met een WW-uitkering is daarmee tot 15% toegenomen in april. Dat is twee keer zoveel als een jaar eerder.



UWV: Risico sectoren arbeidsmarkt Haaglanden

UWV heeft voor de arbeidsmarktregio's een [impactanalyse](#) voor de risico's van de coronacrisis op de werkende inwoners van een regio. Van de werkende inwoners in Haaglanden werken 103.200 personen in een sector waarvoor de verwachting is dat die een risico op grote tot zeer grote krimp kennen. Dat is een derde van het totaal (32%) Van hen hebben 60.200 personen een flexibele arbeidsovereenkomst: 20.300 werken voor een uitzendbureau en 9.400 hebben een oproepcontract. Flexibele arbeidskrachten lopen het grootste risico op baanverlies in tijden van economische tegenslag. Ruim een kwart van de inwoners in Haaglanden werkt in sectoren met kans op toename van werkgelegenheid. Het betreft zo'n 88.500 mensen (27%), waarvan 21.600 op een flexibel arbeidscontract (inclusief 2.900 met een oproepcontract).

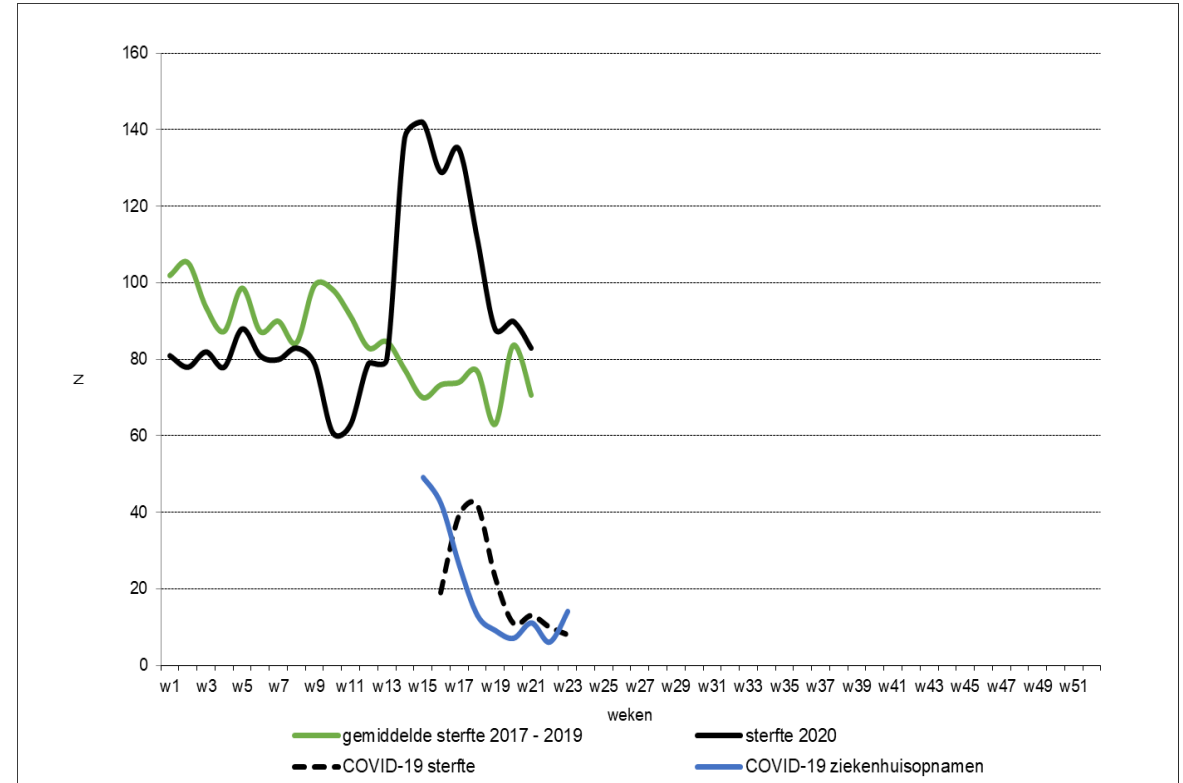
Impactrisico's voor sectoren naar categorie in Haaglanden

Sector	Impact	Regio Haaglanden
Verhuur en overige zakelijke diensten* Horeca Cultuur, sport en recreatie Luchtvaart Sierteelt	Zeer grote krimp	71.600 wns., waarvan 47.800 flex. contract (67%)
Detailhandel non-food Metaal en technologische industrie Overige dienstverlening** Autohandel Personenvervoer over land	grote krimp	31.600 wns., waarvan 12.400 flex. contract (39%)
Specialistische zakelijke diensten*** Groothandel Bouwnijverheid Overige industrie**** Goederenvervoer Logistieke diensten Chemische industrie	gemiddelde krimp	63.800 wns., waarvan 21.100 flex. contract (33%)
Onderwijs Detailhandel food Financiële instellingen Informatie en communicatie Voedings- en genotmiddelenindustrie Verhuur van en handel in onroerend goed Energie, water en afval Fruit- en groenteteelt	geen/kleine krimp	68.400, waarvan 26.200 flex. contract (38%)
Gezondheids- en welzijnszorg Openbaar bestuur Post en koeriers	groei	88.500 wns., waarvan 21.600 flex. contract (24%)

Bron: UWV.

Haagse bevolking: Sterfte

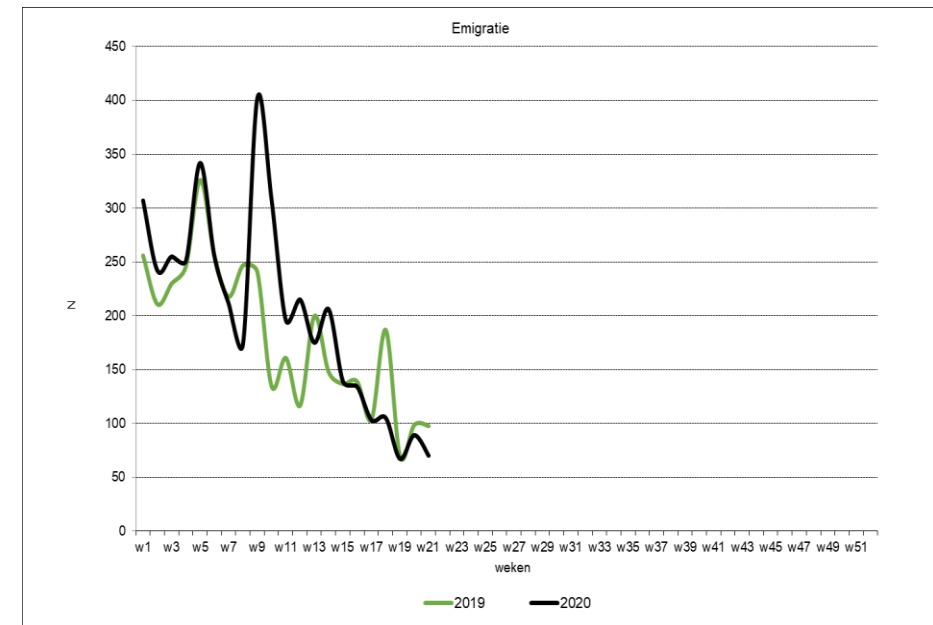
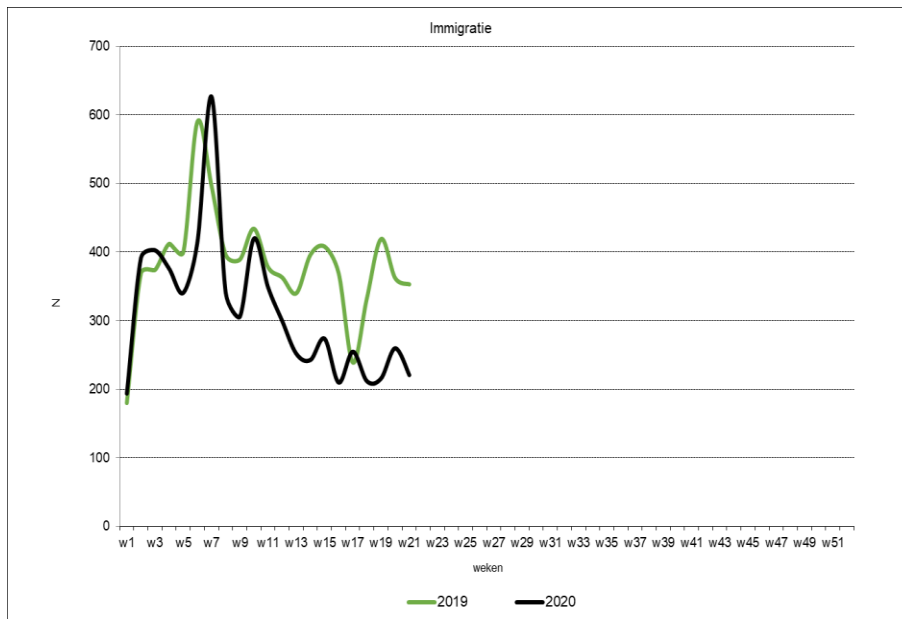
Dagelijks maakt het RIVM melding van het aantal COVID-19 sterfgevallen. In Den Haag gaat het tot en met week 23 (7 juni) om 229 sterfgevallen (zwarte stippellijn). De werkelijke sterfte in Den Haag (zwarte lijn) is veel hoger en ook hoger dan op basis van een normale sterfte verwacht mag worden (groene lijn). Dit laatste wordt aangeduid met 'oversterfte' en deze komt voor Den Haag uit op 330 extra sterfgevallen. De sterfte in Den Haag als gevolg van COVID-19 is naar schatting dus bijna de helft hoger, iets meer dan 100 personen.



Haagse bevolking: Immigratie en emigratie

De emigratie nam sterk toe in de weken 9 en 10, eind februari en begin maart van dit jaar. In deze periode wordt de 1e besmetting met COVID-19 in Nederland vastgesteld en kondigen veel landen reisbeperkende maatregelen aan. Hierop vooruitlopend nemen veel Hagenaars de gelegenheid om te emigreren. In deze twee weken emigreren ruim 700 Hagenaars. In de weken die volgen daalt het aantal emigranten gestaag tot minder dan 100 emigranten vanaf week 19.

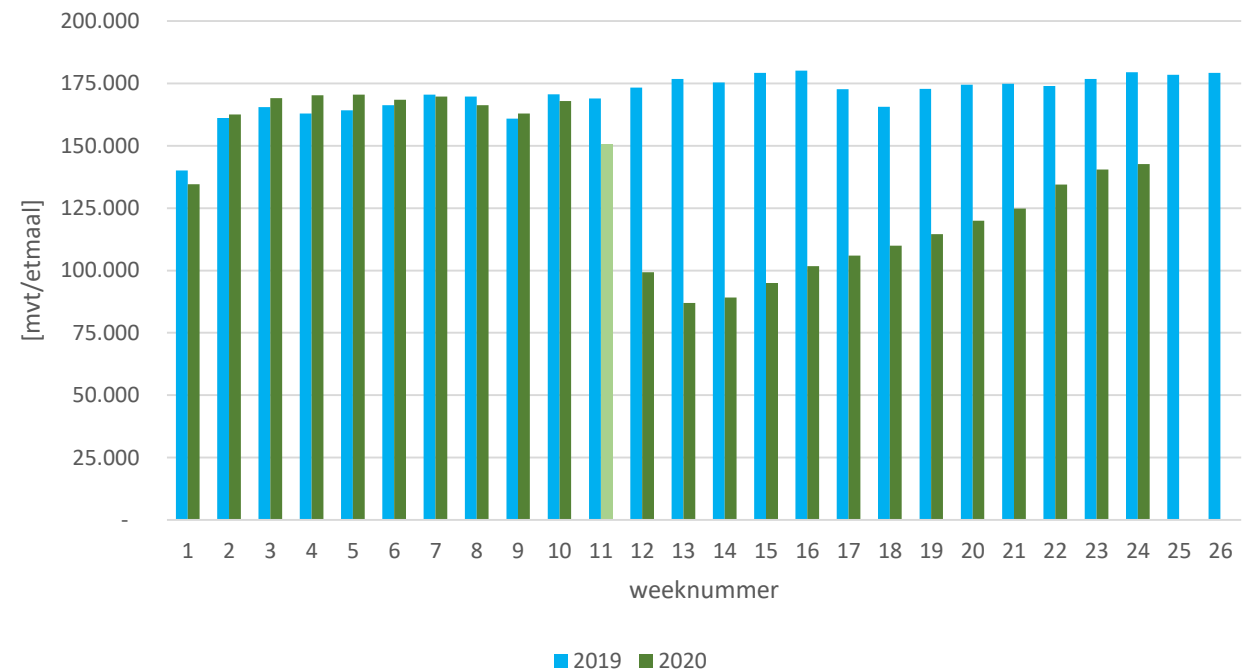
Bij de immigratie zijn de gevolgen van de coronacrisis zichtbaar vanaf week 12. Vanaf deze week vestigen zich per week beduidend minder immigranten in Den Haag dan in 2019.



Mobiliteit in Den Haag

HTM heeft vanaf 1 juni weer de maximale dienstregeling ingezet. Ook is het autoverkeer weer aan het toenemen maar ligt nog wel onder het niveau van vorig jaar.

A12 (thv de Vliet) intensiteit gemiddelde werkdag



Bronnen

- <https://www.cpb.nl/juniraming-2020>
- <https://cbs.nl/nl-nl/nieuws/2020/25/export-krimpt-met-ruim-11-procent-in-april>
- <https://cbs.nl/nl-nl/nieuws/2020/24/aantal-faillissementen-gedaald-in-mei>
- <https://cbs.nl/nl-nl/nieuws/2020/24/minder-zorgen-over-continuïteit-bedrijf-bij-ondernemers>
- <https://cbs.nl/nl-nl/nieuws/2020/23/extra-meting-consumentenvertrouwen-fractie-minder-negatief>
- <https://www.uvw.nl/overuwv/pers/persberichten/2020/meeste-now-geld-naar-kleine-tot-middelgrote-bedrijven.aspx>
- <https://www.arbeidsmarktcijfers.nl/>