

## ► **Economie**

DSO/Programmamanagement, Strategie en Onderzoek

PSO is het strategisch advies- en onderzoeksbureau van DSO; PSO onderzoekt, verzamelt en ontsluit informatie en adviseert over strategie, innovatie en de programmering van DSO-projecten.

**Augustus 2019**

## **Kenmerken van ondernemers van opgeheven vestigingen**

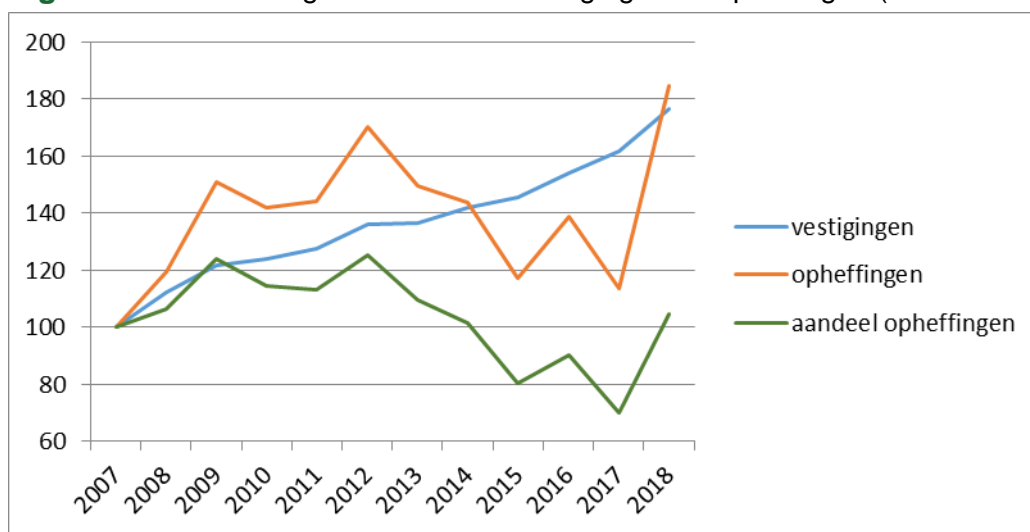
Uit een verkennend onderzoek van PSO is gebleken dat de overlevingskansen van bedrijfsvestigingen verschillen per stadsdeel en dat hierbij ook verschillen tussen de bedrijfstakken zijn. Dat was voor de afdeling Economie reden om via het Urban Datacentrum (UDC) aan het CBS te vragen nader te kijken naar de kenmerken van de ondernemers die met hun onderneming stoppen en wat zij in de periode erna doen om aan hun inkomen te komen. Het CBS heeft twee maatwerktabellen opgeleverd. In deze Kenniswijzer worden de belangrijkste uitkomsten beschreven. Deel 1 gaat over opheffingen en deel 2 over de belangrijkste inkomstenbron van ondernemers een jaar na opheffing.

### **Deel 1 Opheffingen van vestigingen**

Voor het CBS is een opheffing de beëindiging van een bestaand bedrijf. Dit betekent dat er geen sprake is van voortzetting van de activiteiten door een ander bedrijf. Er is pas sprake van een opheffing als het bedrijf (met bijbehorende werkgelegenheid) niet meer tot de populatie behoort. Het bekendste voorbeeld hiervan is het faillissement. Er is echter geen sprake van een opheffing bij: bedrijven die verdwijnen als gevolg van fusie, op- of afsplitsing; overname of verzelfstandiging van een deel van een bedrijf; naamswijziging; rechtsvormwijziging; wisseling van eigenaar; geleidelijke activiteitenwijziging; verhuizing en reactivering.

Het aantal opheffingen in Den Haag fluctueerde de afgelopen jaren sterk. In 2012 was er als gevolg van de economische crisis sprake van een piek (5075 opheffingen). In de jaren daarna daalde het aantal opheffingen tot en met 2017, maar in 2018 nam het aantal sterk toe. Het aantal opheffingen (5505) overtrof zelfs dat van 2012, maar omdat het totaal aantal vestigingen sinds 2007 bijna verdubbelde, nam het aandeel in 2018 weliswaar sterk toe, maar bleef dit onder het gemiddelde van de economische crisis (2008-2013). Figuur 1 laat de ontwikkelingen zien.

**Figuur 1.** Ontwikkeling van het aantal vestigingen en opheffingen (index 100=2007)

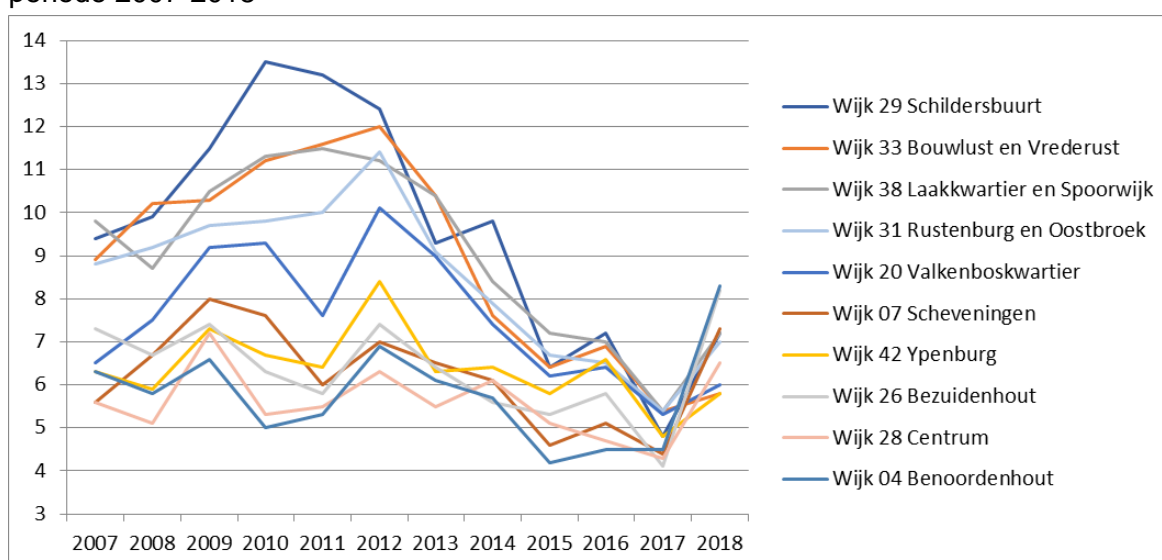


Bron: CBS maatwerktabel

## Wijken

In de periode 2009-2012, tijdens het hoogtepunt van de economische crisis, waren er grote verschillen tussen wijken met betrekking tot het aandeel opheffingen. Het aandeel varieerde van 5-6% in Centrum en Benoordenhout tot 11-13% in de Schildersbuurt, Bouwlust/Vrederust en Laakkwartier en Spoorwijk. In de jaren daarna daalde het aandeel opheffingen in de meeste wijken en namen bovendien de verschillen tussen wijken af. In 2017 lag het aandeel in alle wijken tussen 4 en 6%. In 2018 ontstaan echter weer nieuwe verschillen tussen wijken. Opvallend is dat Benoordenhout, een wijk die jarenlang het laagste aandeel had, ineens het hoogste aandeel heeft, namelijk 8%. De reden hiervoor is onduidelijk.

**Figuur 2.** Aandeel opheffingen uitgesplitst voor de 10 wijken met meeste vestigingen in de periode 2007-2018

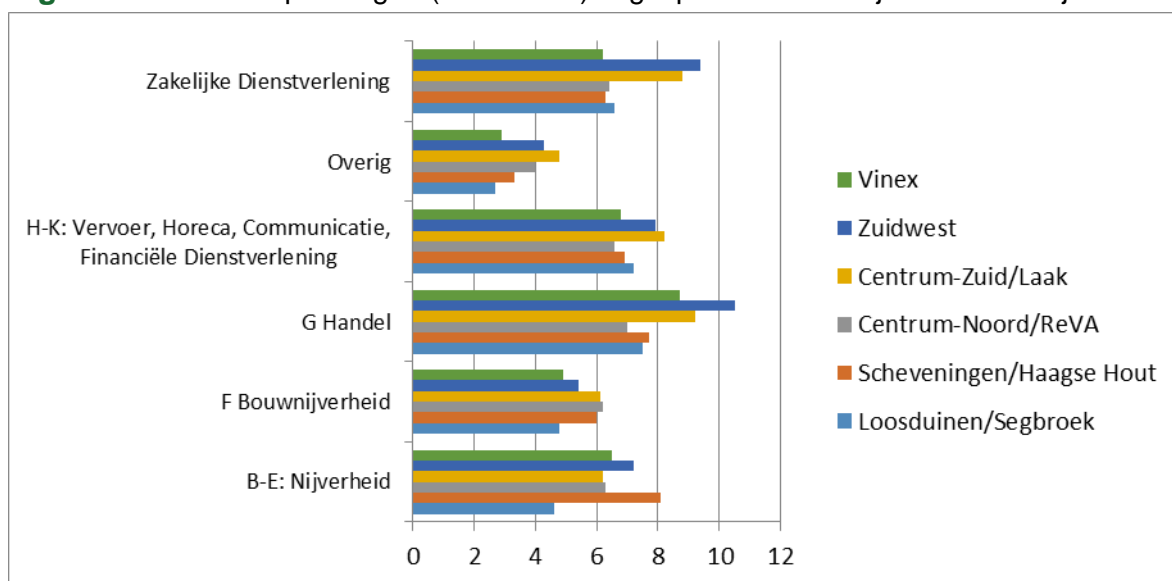


Bron: CBS maatwerktabel

## Bedrijfssectoren

Voor de laatste vijf jaar (2014-2018) is gekeken of er verschillen zijn tussen bedrijfstakken en wijken. Omdat het aantal waarnemingen beperkt is, zijn de wijken en bedrijfstakken geclusterd. In Zuidwest (de wijken Moerwijk, Morgenstond en Bouwlust/Vredelust) en Centrum-Zuid/Laak (de wijken Schildersbuurt, Transvaal, Stationsbuurt en Laakkwartier en Spoorwijk) is het aandeel opheffingen het hoogst. Dit geldt vooral voor de sectoren Handel en Zakelijke dienstverlening. Verder valt ook het hoge aandeel opheffingen bij de sector Nijverheid in Scheveningen/Haagse Hout op. Bij de overige sectoren zijn de verschillen tussen gebieden betrekkelijk gering. Loosduinen/Segbroek en de Vinex-wijken scoren bij alle sectoren laag.

**Figuur 2.** Aandeel opheffingen (2014-2018) uitgesplitst naar bedrijfssector en wijkcluster



Bron: CBS maatwerktabel

## Bestaansduur

Naarmate een vestiging langer bestaat, neemt de kans op opheffing af. Van de vestigingen die in 2018 al langer dan 5 jaar bestonden, werd 4% in dat jaar opgeheven, terwijl dat 9% was voor vestigingen die pas 0-3 jaar bestonden.

In 2010 waren die verschillen nog groter (zie figuur 5). Bovendien waren er toen ook verschillen tussen wijkclusters. Het aandeel opheffingen was vooral hoog onder vestigingen die pas 0-3 jaar bestonden en in Zuidwest en Centrum-Zuid/Laak gehuisvest waren (ca. 13%). De verschillen tussen wijkclusters zijn dus tussen 2010 en 2018 verdwenen, als gecontroleerd wordt voor bedrijfsgrootte.

**Figuur 3.** Aandeel opheffingen (2014 en 2018) uitgesplitst naar bedrijfssector en wijkcluster



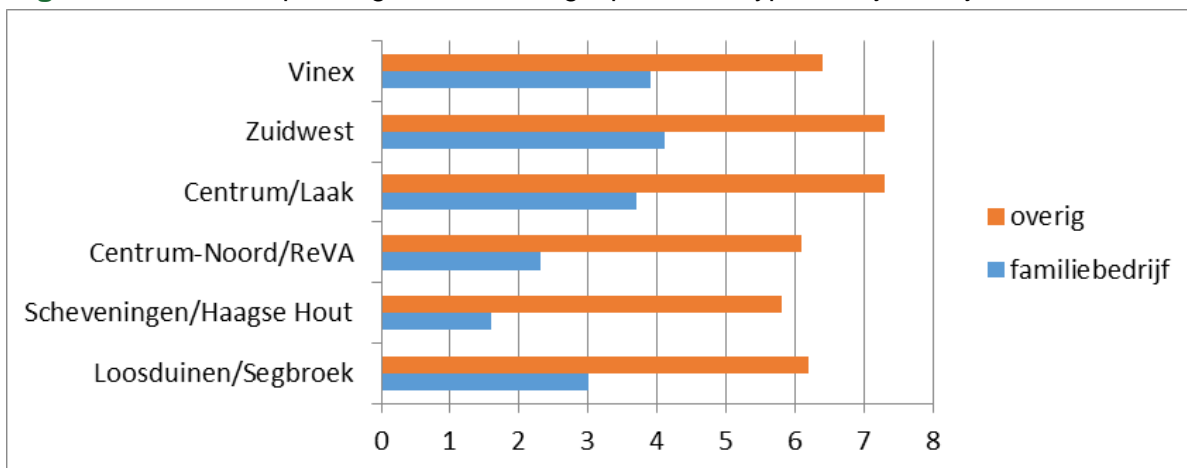
Bron: CBS maatwerktabel

### Familiebedrijven

In 2016 kon 12% van alle vestingen als familiebedrijf getypeerd worden.<sup>1</sup> Het aandeel opheffingen onder vestigingen van familiebedrijven was aanzienlijk lager dan onder de overige bedrijven (zie figuur 4).

Onder familiebedrijven in Scheveningen/Haagse Hout was het aandeel het laagst (rond 2%) en in Zuidwest het hoogst (4%). Bij de overige bedrijven waren de verschillen tussen clusters van wijken in 2015 betrekkelijk gering (tussen 6% en 7%).

**Figuur 4.** Aandeel opheffingen in 2015 uitgesplitst naar type bedrijf en wijkcluster



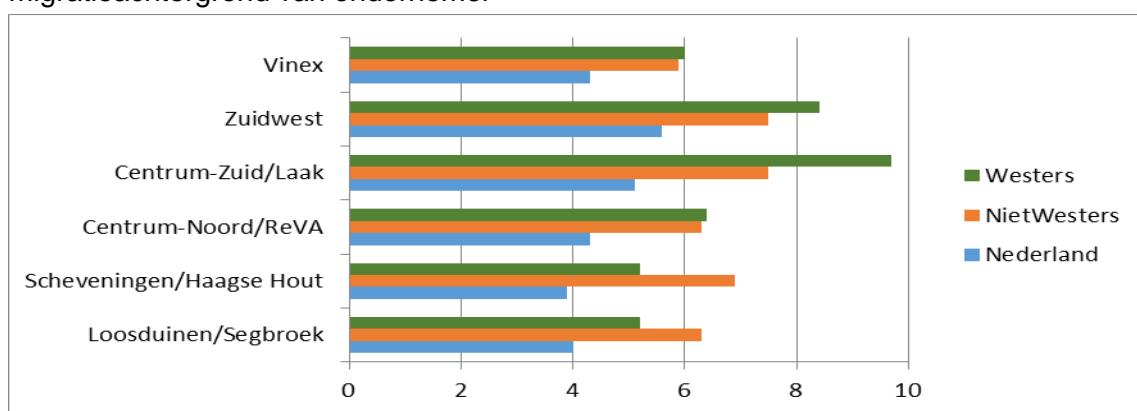
Bron: CBS maatwerktabel

<sup>1</sup> Een familiebedrijf is een bedrijf waarbij één familie de meerderheid van de beslissingsrechten binnen een bedrijf bezit en waarbij deze familie tevens is betrokken bij het bestuur van het bedrijf. Bij samenwerkingsverbanden is gekeken of meer dan de helft van de vennoten of maten behoort tot één familie.

### Migratieachtergrond ondernemer

In de periode 2010-2017 had 53% van de Haagse ondernemers een Nederlandse, 21% een Westerse en 25% een niet-Westerse migratieachtergrond. Het gemiddelde aandeel opheffingen was onder ondernemers met een Westerse en Niet-Westerse migratieachtergrond hoger dan onder ondernemers met een Nederlandse achtergrond (resp. 7% en 4%). Dit geldt voor alle wijkclusters (zie figuur 5), maar er zijn ook verschillen te zien. Allereerst valt het hoge aandeel opheffingen in Zuidwest en Centrum-Zuid/Laak op onder ondernemers met een Westerse migratieachtergrond. In Scheveningen/Haagse Hout en Loosduinen/-Segbroek valt daarentegen het relatief hoge aandeel opheffingen onder ondernemers met een niet-Westerse migratieachtergrond op.

**Figuur 5.** Aandeel opheffingen in 2010-2017 uitgesplitst naar wijkcluster en migratieachtergrond van ondernemer

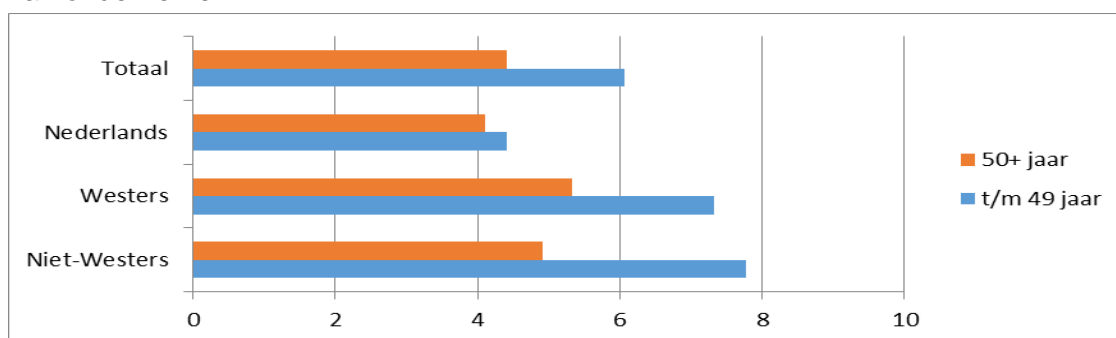


Bron: CBS maatwerktabel

### Leeftijd ondernemer

In de periode 2010-2017 was 70% van alle Haagse ondernemers jonger dan 50 jaar. Wanneer we kijken naar het gemiddelde aandeel opheffingen uitgesplitst naar leeftijd en migratieachtergrond, dan zien we dat het gemiddelde aandeel opheffingen onder oudere ondernemers iets lager is (6% onder ondernemers tot 50 jaar en 4% onder de groep van 50 jaar en ouder). Het aandeel opheffingen is echter vooral hoger onder 'jonge' ondernemers met een Westerse en Niet-Westerse migratieachtergrond. Binnen de groep oudere ondernemers zijn er nagenoeg geen verschillen naar migratieachtergrond (zie figuur 6).

**Figuur 6.** Aandeel opheffingen in 2010-2017 uitgesplitst naar leeftijd en migratieachtergrond van ondernemer



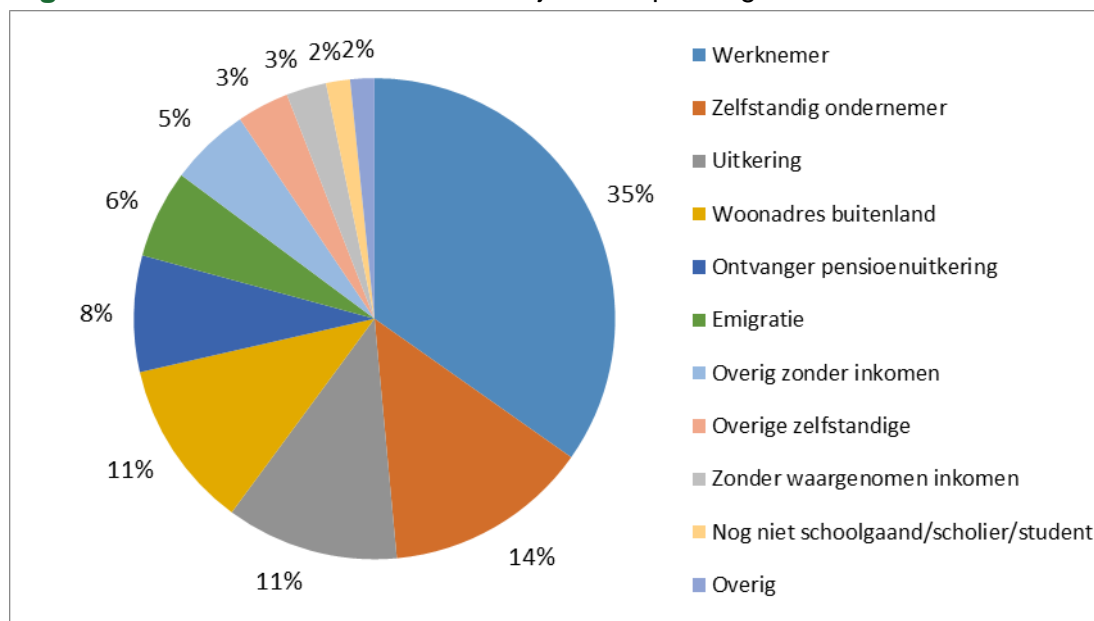
Bron: CBS maatwerktabel

## Deel 2 Inkomstenbron van ondernemers een jaar na opheffing

Om de situatie van ondernemers in kaart te brengen heeft het CBS verschillende bronnen gecombineerd. Het uitgangspunt van de analyse is een bestand bestaande uit opheffingen van bedrijfsvestigingen. Voor elke vestiging is de achterliggende ondernemer geïdentificeerd. Op basis van de identificatiesleutel zijn verschillende demografische en sociaal-economische achtergrondkenmerken van deze ondernemers in kaart gebracht. Op basis hiervan is bepaald wat de voornaamste inkomensbron van de persoon een jaar later is. Dit gegeven is echter niet beschikbaar voor mensen die woonachtig zijn in het buitenland.

De omvang van het bestand met ondernemers van een opgeheven vestiging varieert van jaar tot jaar. In 2014 was de omvang het grootst (4680) om de daarop volgende jaren te krimpen tot een minimum in 2016 (2700), het laatste jaar waarover gegevens bekend zijn. Figuur 7 laat de financiële status van ondernemers zien een jaar na opheffing. Het gaat om het gemiddelde aandeel over de jaren 2011-2016. Van de zelfstandigen haalt 35% het inkomen dan uit werk in loondienst, 17% haalt dan nog steeds het belangrijkste deel van het inkomen uit een onderneming, 17% is een jaar later geëmigreerd of woonde al in het buitenland en 8% is met pensioen.

**Figuur 7.** Status van ondernemers een jaar na opheffing



Bron: CBS maatwerktabel

### Leeftijd van de ondernemer

Een kwart van de ondernemers van een opgeheven vestiging is 50 jaar of ouder. De leeftijd van de ondernemer speelt natuurlijk een belangrijke rol als het om de financiële positie een jaar na opheffing gaat. Zo komt een pensioenuitkering bijna uitsluitend bij ondernemers van 50 jaar en ouder voor, terwijl de categorie 'studie' bij deze leeftijdsgroep niet voor komt.

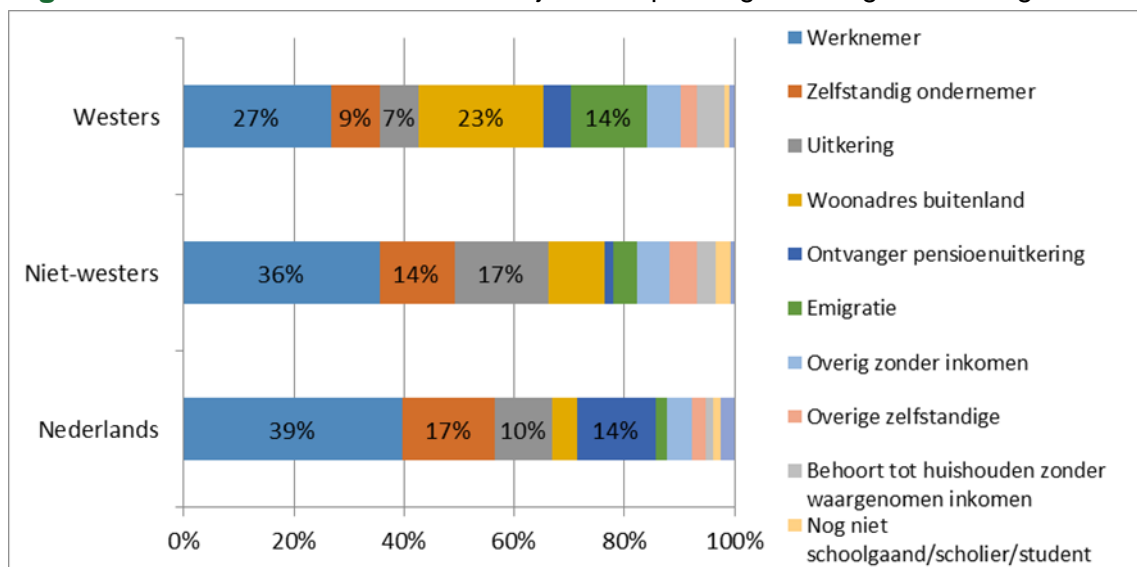
### Geslacht van de ondernemer

Een derde van de ondernemers van een opgeheven vestiging is vrouw. Er is weinig verschil in status na opheffing tussen mannen en vrouwen. Iets meer mannen dan vrouwen halen dan nog steeds het belangrijkste deel van het inkomen uit een onderneming.

### Migratieachtergrond van de ondernemer

Van alle ondernemers van een opgeheven vestiging heeft ca. 42% een Nederlandse achtergrond, 27% heeft een Westerse achtergrond en 31% een niet-Westerse achtergrond. Hier zien we wel een verschil in status een jaar na opheffing. Nederlandse zelfstandigen zijn een jaar na opheffing relatief vaak gepensioneerd (14%, zie figuur 8). Zelfstandigen met westerse migratieachtergrond zijn relatief vaak woonachtig in buitenland of geëmigreerd (37%) en werken dan minder vaak in loondienst (27%).

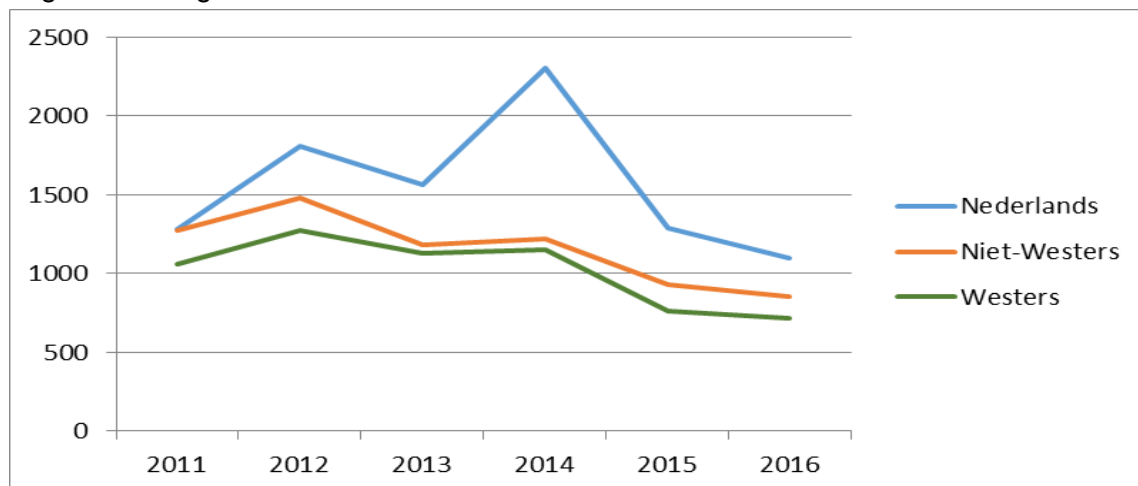
**Figuur 8.** Status van ondernemers een jaar na opheffing naar migratieachtergrond



Bron: CBS maatwerktabel

Ook ziet de ontwikkeling in de tijd er anders uit (zie figuur 9). Het aantal ondernemers van een opgeheven vestiging met een Nederlandse achtergrond bereikt een duidelijke piek in 2014. In dat jaar zien we bij deze groep ook een toename van het aantal pensioenuitkeringen en het aantal ondernemers dat als zelfstandige verder. Het aantal ondernemers van een opgeheven vestiging met een Westerse of Niet-Westerse achtergrond neemt daarentegen na 2012 gestaag af. De reden voor dit verschil is onduidelijk. Wellicht waren voor de mindere economische omstandigheden en de hogere leeftijd voor veel Nederlanders ondernemers reden om met de onderneming te stoppen en met pensioen te gaan.

**Figuur 9.** Aantal ondernemers van een in 2011-2016 opgeheven vestiging naar migratieachtergrond

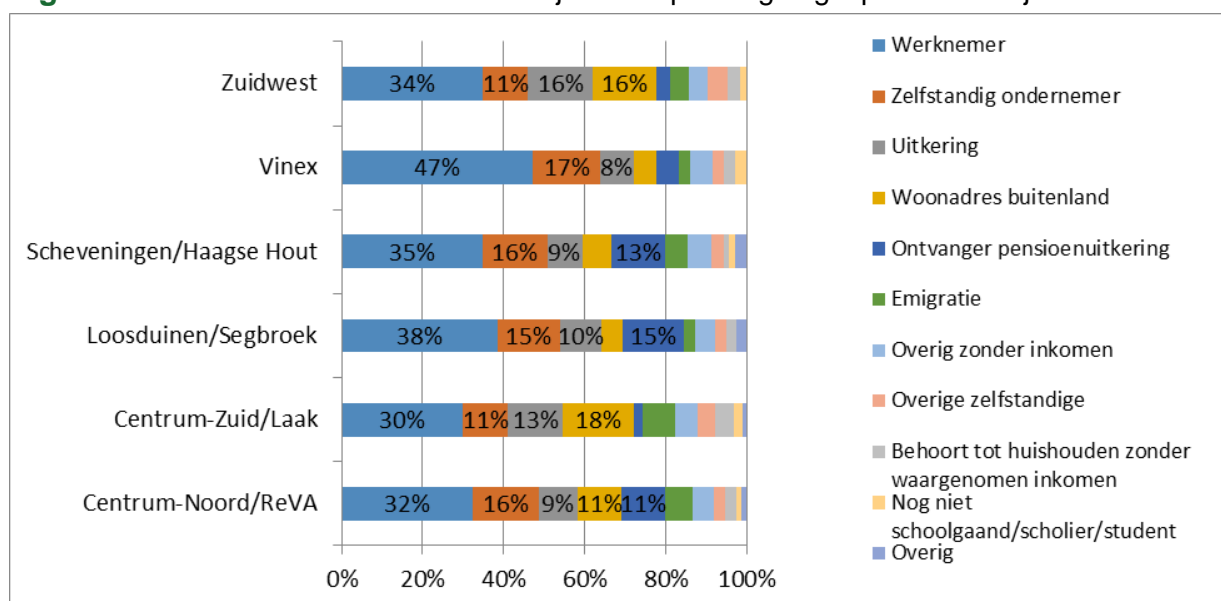


Bron: CBS maatwerktabel

### Wijken

Tussen de Haagse wijken zijn er ook verschillen te zien. Ten eerste is het aantal ondernemers van een opgeheven vestiging in Centrum-Zuid/Laak en Centrum-Noord/ReVa<sup>2</sup> het hoogst. Hierbij moet wel worden bedacht dat deze gebieden veel vestigingen hebben. Verder valt op dat veel ondernemers uit Vinex-wijken, zoals Weteringse Veld, Ypenburg en Leidschenveen, een jaar na opheffing relatief vaak hun inkomsten halen uit werk in loondienst. In Scheveningen/Haagse Hout zijn relatief veel ondernemers met pensioen gegaan. Ondernemers uit Zuidwest en Centrum-Zuid/Laak zijn een jaar na opheffing relatief vaak woonachtig in het buitenland of geëmigreerd. Dit hangt voor een belangrijk deel ook samen met de migratieachtergrond van de ondernemers.

**Figuur 10.** Status van ondernemers een jaar na opheffing uitgesplitst naar wijkclusters



Bron: CBS maatwerktabel

<sup>2</sup> ReVa betreft de wijken Regentessekwartier en Valkenboskwartier



## **SAMENVATTING**

De belangrijkste uitkomsten die op basis van de twee maatwerktabellen van het CBS getrokken kunnen worden zijn:

- Tussen 2010 en 2017 is het aandeel vestigingen dat is opgeheven sterk teruggelopen, maar in 2018 is er weer sprake van een toename. De reden is niet bekend.
- Tijdens het hoogtepunt van de economische crisis (2008-2013) was er sprake van grote verschillen tussen wijken. In Zuidwest, Centrum-Zuid en Laak was het aandeel opheffingen het grootst. Maar deze verschillen waren in 2017 nagenoeg verdwenen.
- Het aandeel opheffingen is lager onder bedrijven die al langer bestaan
- Van alle vestigingen kan 12% getypeerd worden als familiebedrijf. Het aandeel opheffingen is onder familiebedrijven lager dan onder overige vestigingen.
- De meeste ondernemers die stoppen, gaan daarna in loondienst
- Ondernemers uit Zuidwest en Centrum Zuid/Laak gaan na opheffing relatief vaak naar het buitenland

Wie geïnteresseerd is in de maatwerktabellen, kan die vinden op de website van het Urban Data Center Den Haag /CBS (<https://www.cbs.nl/nl-nl/onze-diensten/cbs-urban-data-centers/locaties/cbs-urban-data-center-den-haag>) of bij PSO opvragen.

## **COLOFON**

### **Uitgave**

Gemeente Den Haag  
DSO / Programmamanagement, Strategie en Onderzoek  
Augustus 2019

### **Inlichtingen**

DSO / Programmamanagement, Strategie en Onderzoek  
Henk van Andel (070 – 35 35565 / [henk.vanandel@denhaag.nl](mailto:henk.vanandel@denhaag.nl))

De dienst Stedelijke Ontwikkeling aanvaardt geen enkele aansprakelijkheid inzake het gebruik en toepassing van de gepresenteerde gegevens. Afwijkingen in absolute aantallen en % kunnen veroorzaakt worden door afrondingen. Bij gebruik van cijfers is bronvermelding verplicht.